

Rapport RSE

2022-2023



Il s'agit du premier rapport annuel de développement durable/RSE, dans lequel TELNET présente sa stratégie, sa gouvernance et ses principales réalisations sociétales et environnementales de l'année.

Ce rapport extra-financier est élaboré en conformité avec l'ISO26000 avec référence aux normes de la Global Reporting Initiative (GRI). L'index de contenu GRI figure dans le tableau situé à la fin de ce rapport.

Ce rapport a été vérifié par des experts RSE de Key consulting, cabinet de conseil certifié GRI trainer et a été approuvé par la direction générale du groupe Telnet.

Le déploiement de la stratégie RSE et le processus de collecte et d'analyse des données ont été entamés en 2023.

Les résultats de performance présentés dans ce rapport sont relatifs à la période 2022-2023 et les objectifs 2023-2025 sont fixés suivant la feuille de route RSE.

Ce rapport a été communiqué sur notre intranet et à la Bourse de Tunis (BVMT) dans le cadre du concours d'adhésion au programme iESG de l'IFC .

Il sera également publié sur notre site web à partir de Décembre 2023 après l'évaluation Ecovadis.

Sommaire

- 04 **Message de la DG**
- 05 **Présentation de Telnet**
- 12 **Notre démarche RSE**
- 20 **Gouvernance responsable**
 - 1. Satisfaction de nos clients
 - 2. Pratiques commerciales éthiques et responsables, en particulier dans la chaîne d'approvisionnement
 - 3. Sécurité de l'information
- 28 **Responsabilité sociale**
 - 1. Attirer, développer et retenir les talents
 - 2. Valoriser la diversité, l'équité et favoriser l'inclusion dans l'ensemble de l'entreprise
 - 3. Garantir une meilleure qualité de vie
 - 4. Garantir la santé et la sécurité au travail
 - 5. Favoriser et développer les modes collaboratifs et participatifs (notamment avec le projet RSE)
- 41 **Responsabilité sociétale**
 - 1. Contribuer au développement durable des territoires et soutenir les communautés locales et promouvoir l'innovation responsable
- 49 **Responsabilité environnementale**
 - 1. Réduire la consommation énergétique
 - 2. Réduire l'Impact Carbone
 - 3. Prévoir l'utilisation des nouvelles technologies pour lutter contre le changement climatique et préserver la biodiversité
 - 4. Mettre en place des mesures de prévention, de recyclage et d'élimination des déchets

Nous sommes impliqués depuis plus de 15 ans dans des démarches d'amélioration continue et de certification qui nous ont permis de progresser et de se positionner comme partenaire fiable.

Aujourd'hui, face aux défis sociétaux et environnementaux de notre monde (changement climatique, raréfaction des ressources naturelles ..), nous sommes convaincus que le développement durable et inclusif doit être au cœur de notre stratégie d'affaire afin de créer durablement de la valeur pour toutes nos parties prenantes.

Depuis 2022, notre groupe s'est engagé dans une démarche de Responsabilité Sociétale d'Entreprise en s'inspirant des lignes directrices ISO 26000 et des principes des ODDs en fixant les objectifs suivants :

- Améliorer l'image du groupe dans son écosystème et auprès de ses parties prenantes
- Réduire l'impact de nos activités sur l'environnement (impact carbone, réduire les déchets...)
- Assurer une qualité de vie meilleure pour tous nos collaborateurs (santé, sécurité, bien être, éducation..)
- Soutenir l'économie locale

**Direction Générale
Groupe TELNET**

©



Le groupe TELNET, une multinationale Tunisienne en ingénierie produit fondée en 1994, compte près de 500 ingénieurs déployés sur 4 sites en Tunisie, et à l'international ; en France, en Allemagne, en Russie, en Arabie Saoudite, au Japon et aux USA.

+25 ans
de succès

10 sites
dans le monde

Pôles: 3

- R&D Logiciel & Produit,
- Intégration Réseaux & Telecom,
- Services PLM & Etudes mécaniques



Locaux en Tunisie



Locaux à l'international

Le groupe TELNET opère dans le développement de systèmes embarqués, le design électronique, la microélectronique et la mécanique. Il propose des compétences multidisciplinaires et œuvre dans des métiers diversifiés : Space for IOT, Smart UAV, Télécommunications, Multimédia, Smart Grid, et Monétique.



Expertise et secteurs d'activité de TELNET

La vocation du groupe TELNET est d'imaginer des idées innovantes pour progresser dans le domaine des nouvelles technologies numériques sur la base de l'ingénierie de produits innovants, avec pour objectifs de:

- Maîtriser les technologies transversales (logiciels embarqués, électronique et mécanique R&D) dans les différents métiers de l'entreprise;
- Cibler des innovations technologiques dans le domaine des NTIC, grâce à des partenariats et des programmes de R&D;
- Mettre en place une approche produit en parallèle avec les activités d'ingénierie et de prototypage.

Dans ce cadre, le groupe TELNET, s'est fixé pour objectif ambitieux, de créer un écosystème inédit autour des services et applications pour l'aérospatial (Space 4.0 for IoT) basé sur RDI en mécatronique embarquée.

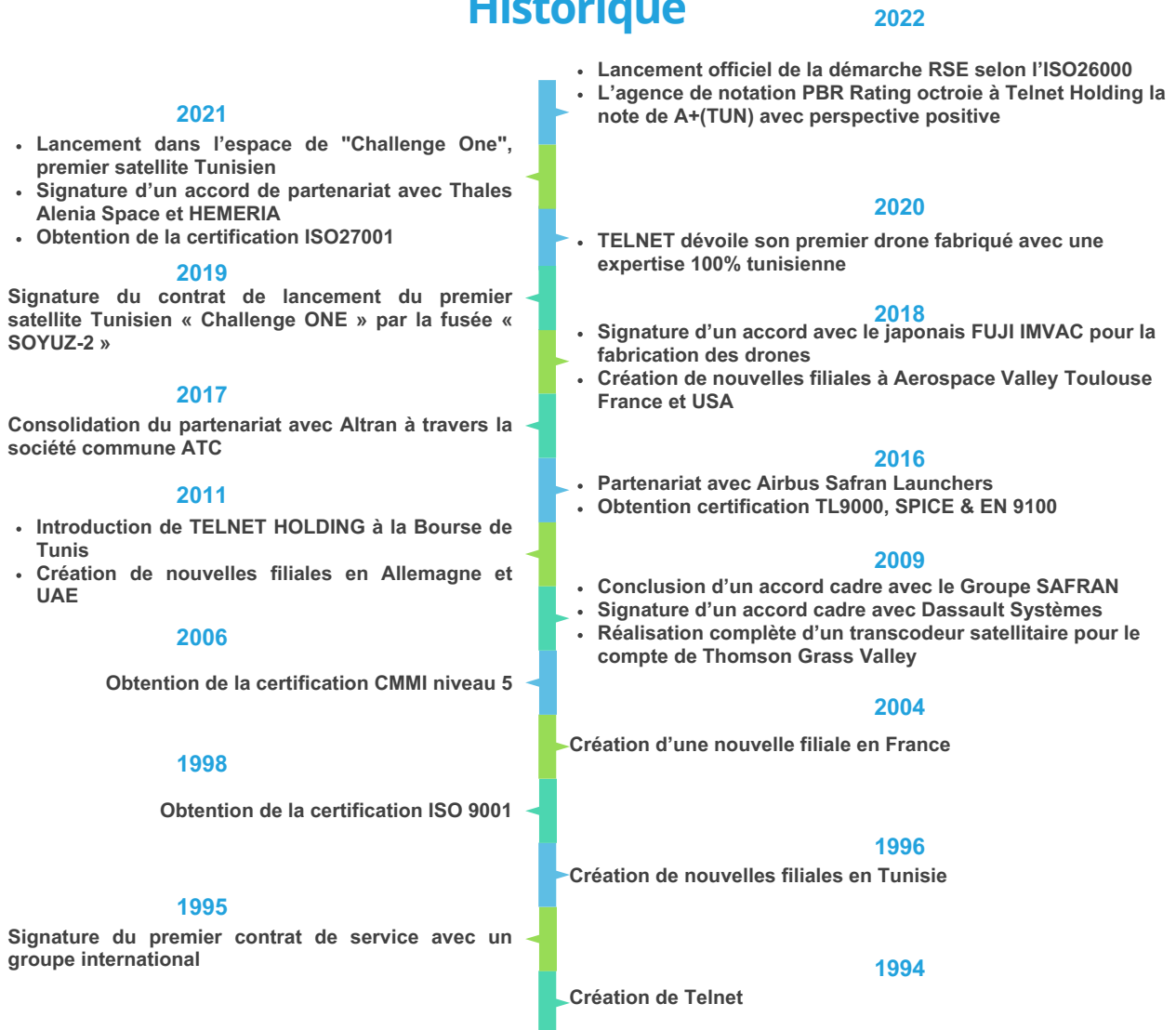
L'approche partenariale de TELNET, cohérente avec notre politique d'internationalisation et d'innovation ouverte, a pour objectif de lancer des projets de recherche et d'innovation, avec des industriels et des décideurs du monde entier, à des fins de.. :

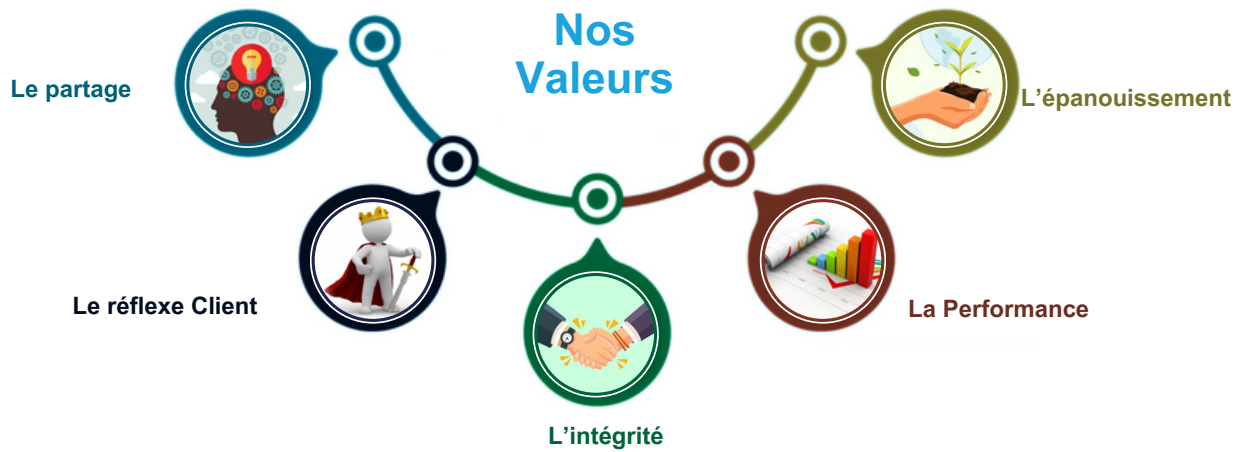
- Formation, capitalisation des compétences, mise à niveau et transfert
- Soutien à l'innovation en Tunisie et dans le monde
- Complémentarité avec les plateformes technologiques existantes en Tunisie et dans sa région,
- Développement de projets scientifiques et technologiques appliqués à l'industrie et aux utilisateurs finaux,
- Prototypage industriel et intégration de techniques et méthodes innovantes pour le produit.



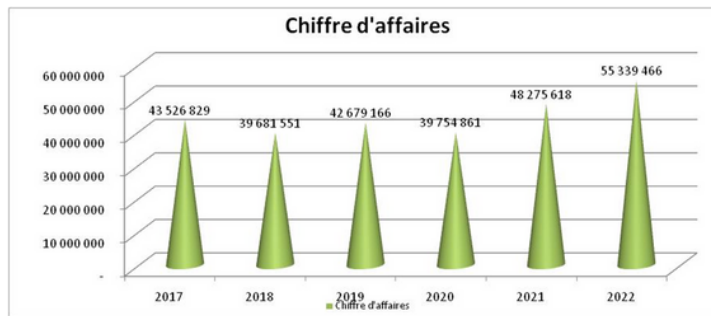
Clients de référence et partenaires stratégiques

Historique

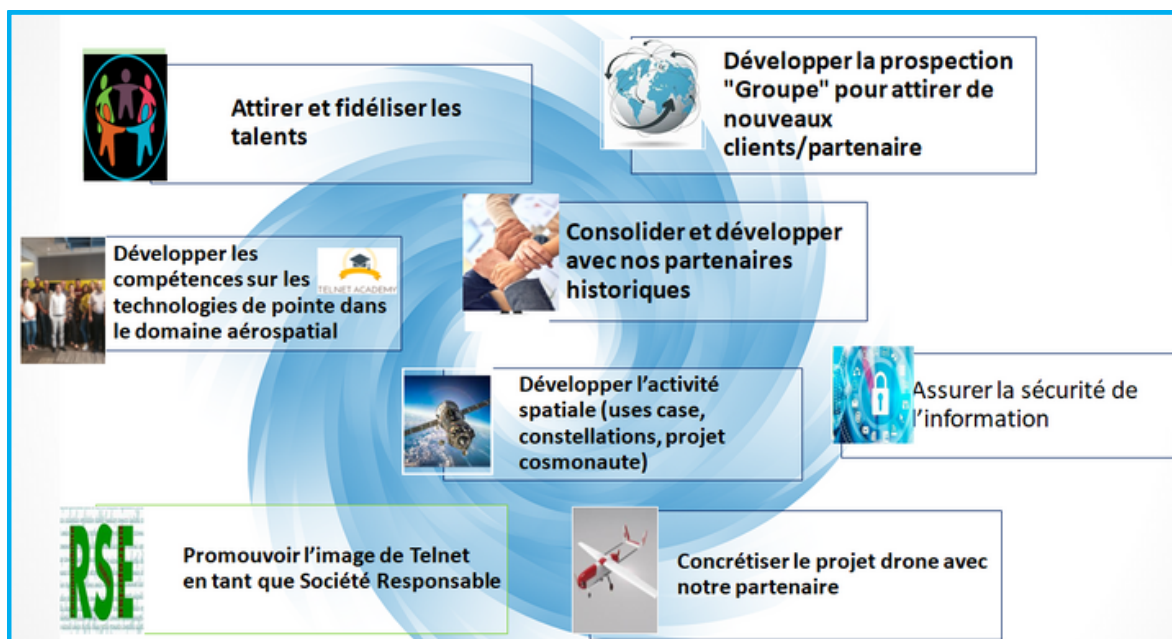




Modèle d'affaires



Nos Orientations Stratégiques



Nos Offres



DÉVELOPPEMENT EN MODE FORFAITAIRE

TELNET s'engage sur les résultats en conformité avec les besoins du client. L'engagement porte sur le coût, les délais ainsi que sur la qualité des livrables. Ce mode de développement est adapté aux projets dont le périmètre, les spécifications fonctionnelles et techniques sont bien définis et avec un faible risque de changement des exigences principales du projet et du contexte.

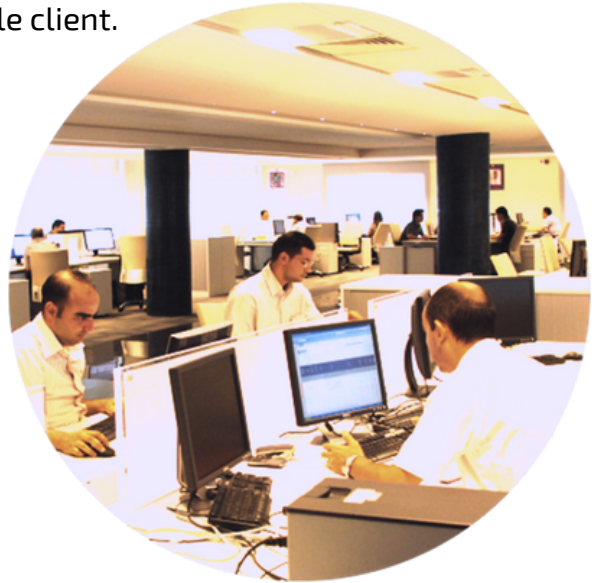
MODE D'ASSISTANCE TECHNIQUE

Il s'agit d'un mode d'engagement de ressources. Il permet aux clients d'affecter du personnel dédié ciblant les compétences techniques requises pour un projet et pour une période déterminée. L'intervention du personnel de TELNET se fait dans ses locaux et/ou sur le site du client.



CENTRES D'OFFRE DE SERVICES

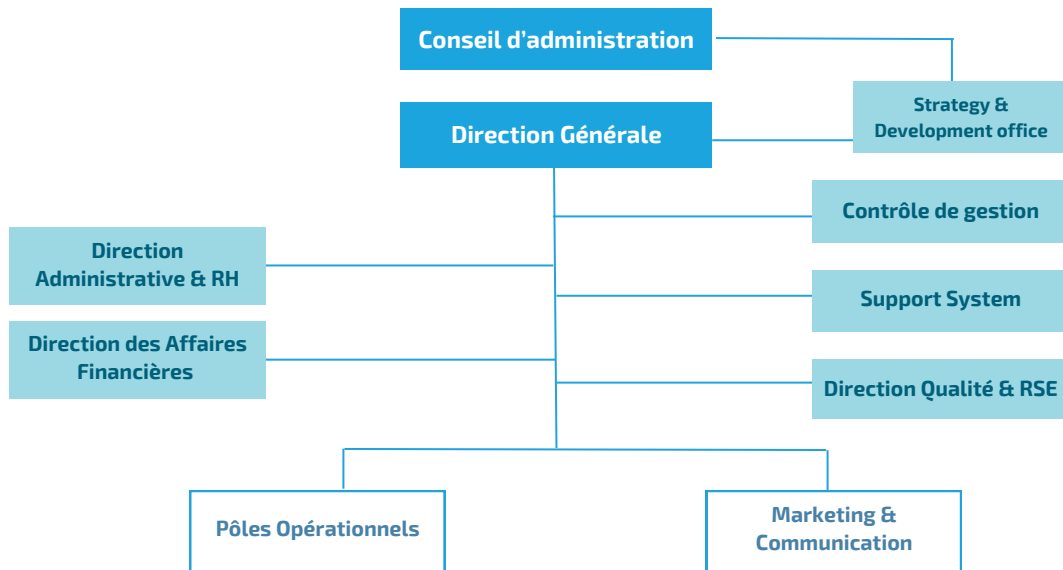
TELNET met à la disposition de ses clients des compétences techniques. L'affectation d'ingénieurs et de chefs de projet est réalisée avec un engagement de résultats, en tenant compte d'un planning et de délais bien définis et d'un niveau de qualité contrôlé. Ce modèle est suivi par des indicateurs de performance partagés avec le client.



FORMATION

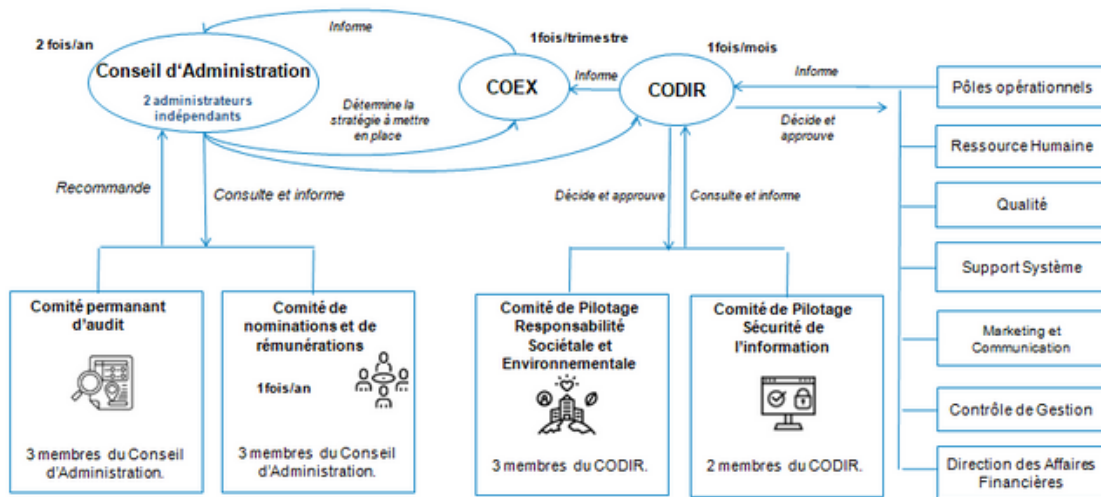
TELNET fournit aux ingénieurs et aux architectes de systèmes une approche complète et précise de la spécification, de la conception détaillée, du développement, de l'intégration et des tests de prototypes innovants et de composants à TRL élevé, pour la mise en œuvre et l'exploitation de démonstrateurs commerciaux de cas d'utilisation spécifiques. Le processus de formation vise à stimuler l'intérêt pour la science et la technologie, à promouvoir l'expérience pratique pour les carrières de l'innovation à l'entreprise dans l'industrie et à promouvoir la créativité pour développer de nouvelles solutions aux défis de l'ingénierie.

Organisation et gouvernance du groupe



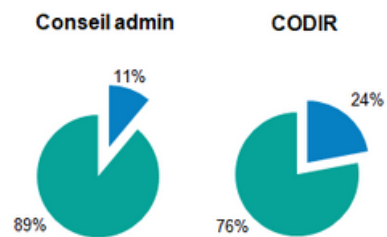
Gouvernance de Telnet

Différents comités sont organisés avec une fréquence et un mécanisme de communication et de prise de décisions définis dans le graphe suivant:



Comités de gouvernance du groupe

Telnet a renforcé sa gouvernance d'entreprise par la création d'un comité RSE et un comité SI avec l'intégration de femmes au niveau des comités de Conseil et CODIR.



Présence des femmes

Organisation et pilotage de la démarche RSE

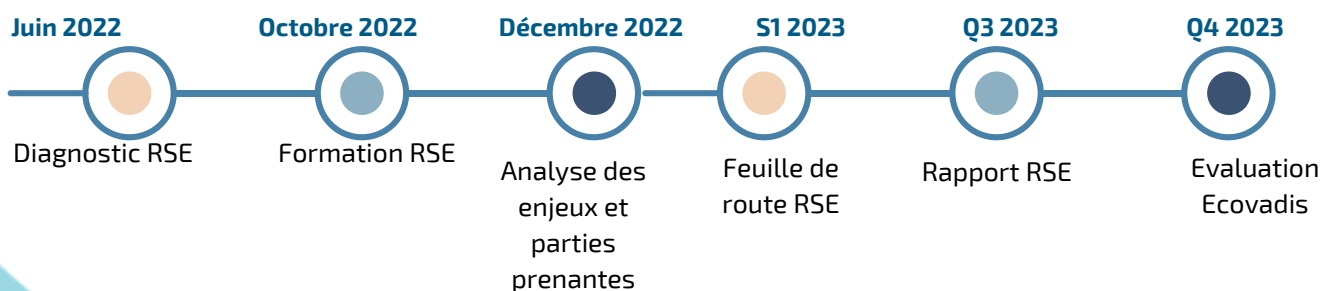
La RSE est reconnue, aujourd'hui, par Telnet comme priorité stratégique à intégrer progressivement dans le business model du groupe.

En Juin 2022, durant le kick off dédié au lancement de cette démarche, la direction générale a souligné l'intérêt de la RSE en tant que levier de performance globale en invitant toutes les directions ainsi que tous les pôles opérationnels à adhérer à cette démarche transversale et à y contribuer activement.

Une équipe d'ambassadeurs a été constituée sur la base de l'association des différents pôles opérationnels/sites ainsi que des différentes directions de Telnet. Des représentants des différentes directions générales ont été aussi associés à cette équipe. Ceci est de nature à favoriser une réflexion approfondie et transversale quant à la politique RSE à mettre en place au sein de Telnet.

Le rôle principal de l'équipe RSE est avant tout de sensibiliser les employés aux problématiques de la RSE, de promouvoir et piloter les actions RSE. Les collaborateurs peuvent ainsi se rapprocher de ces ambassadeurs afin de proposer des idées et participer à la mise en œuvre de la feuille de route RSE.

Un comité de pilotage RSE rattachée à la direction générale a été créé, ayant comme vocation de statuer sur les enjeux ESG stratégiques de Telnet et de reporter sur l'avancement de la stratégie RSE.

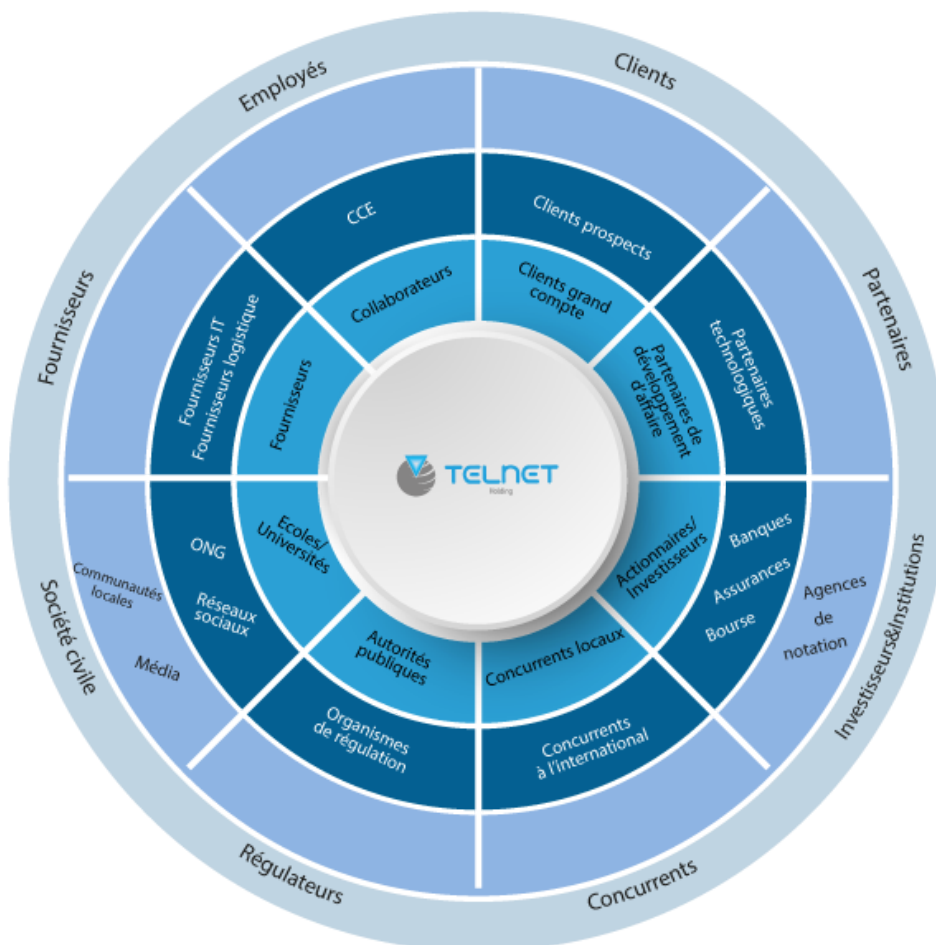


Analyse et dialogue avec les parties prenantes

Les parties prenantes sont au cœur de la démarche RSE de Telnet et le dialogue engagé avec elles est devenu un élément central de sa bonne gouvernance. Afin de définir les parties prenantes les plus importantes à impliquer, nous avons adopté une approche objective basée sur les critères suivants:

- Légitimité des attentes/demandes des parties prenantes
- Pouvoir/influence de la partie prenante
- Risques et/ou opportunités que représentent la partie prenante par rapport à la démarche RSE de Telnet
- Niveau de la relation actuelle

Des brainstormings en workshops ont été menés par l'équipe RSE pour établir la cartographie des parties prenantes regroupées par catégorie et positionnées selon leur degré de proximité avec Telnet:



Analyse et dialogue avec les parties prenantes

En 2023, Telnet a renforcé le dialogue avec ses principales parties prenantes (internes et externes) afin d'instaurer un engagement mutuel en matière de développement durable. Ceci a été réalisé à tous les niveaux de l'organisation avec le support de l'équipe RSE.

Plusieurs formes de dialogue ont été adoptées pour engager un tel processus (réunion, enquête RSE, Focus group en interne, mail...)

A l'issu de ces échanges, les attentes et perceptions sur l'importance des enjeux RSE ont été pris en compte.

PARTIES PRENANTES	MODES DE DIALOGUE
Clients	Réunion; Enquête RSE
Employes	Intranet, focus group, newsletter régulières, entretiens annuels, réunions SKS
Partenaires	Foires et salons, conférences téléphoniques
Fournisseurs	Enquête RSE
Investisseurs/ Institutions financières	Assemblées générales
Régulateurs	contact direct
Société civile	réseaux sociaux, évènements
Concurrents	Forum, Communiqués de presse
Comités Conseil Admin, CODIR...	Réunions

Identification des enjeux RSE & Analyse de matérialité

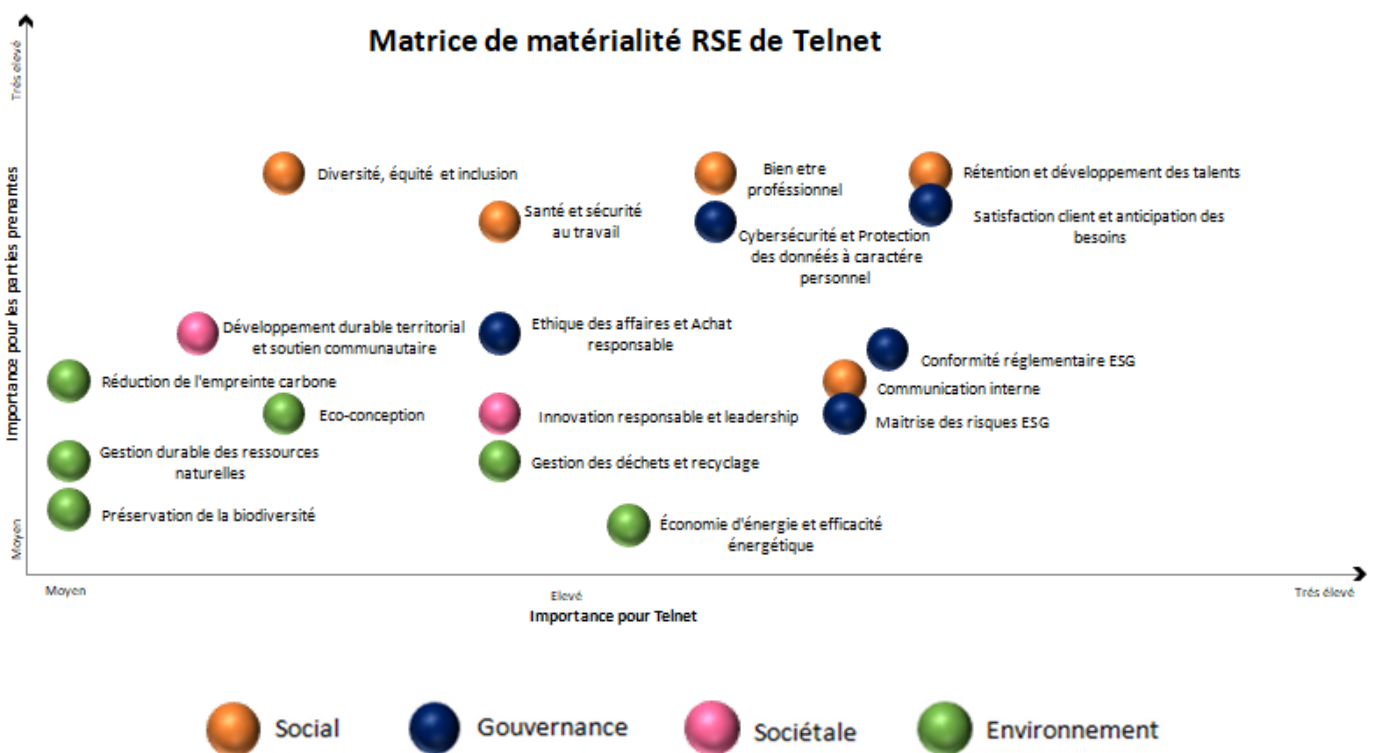
Telnet, étant conscient de ses obligations, a examiné les défis environnementaux, sociaux et sociétaux auxquels le groupe pourrait être confronté.

En application du principe de redevabilité de la norme ISO26000, l'équipe RSE a mené plusieurs workshops pour analyser l'impact (positif et négatif) des activités de Telnet, les attentes de ses parties prenantes et les exigences réglementaires applicables. Quatre types d'enjeux ont été dégagés: Gouvernance et Ethique, Capital humain, Innovation et Développement local et Environnement.


L'étude de la matérialité des enjeux identifiés s'est basée sur deux étapes :

- par le top management: évaluation de l'impact de ces enjeux sur la performance globale du groupe et ce en terme de risques et opportunités.
- par les parties prenantes clés: priorisation de chacun de ces enjeux traduisant leurs attentes et perceptions sur le degré d'importance qu'elles accordent à ces enjeux.

Le résultat de cette matérialité est représenté dans la matrice suivante où les enjeux sont positionnés selon les 4 piliers: gouvernance, social, sociétal et environnemental.




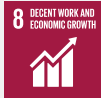




Enjeux & KPI / Contribution aux ODD & Convergence GRI

Enjeux prioritaires	Politiques et Actions engagées	ODD	KPI/GRI
Développement et pérennisation du Capital Humain			
Attirer, développer et retenir les talents	<ul style="list-style-type: none"> Telnet Academy Enquête de satisfaction des employés SKS Règlement intérieur, Procédures (Recrutement, Formation, Accueil et intégration, Gestion des compétences et gestion des performances) Evaluation des performances (entretiens annuels) Partenariats avec Ecoles/Universités 	  	<ul style="list-style-type: none"> Répartition des effectifs par type de contrat (GRI 102-8) La rotation des effectifs par type de contrat (GRI 401-1) Nombre moyens d'heures de formation par an, par salarié (GRI 404-1) Taux d'accès à la formation (GRI 404-2) taux d'employés couverts par la convention collective (GRI 2-30) Nombre de contrats d'insertion (CIVP) (GRI 404-1)
Garantir la santé et la sécurité au travail et une meilleure qualité de vie	<ul style="list-style-type: none"> Analyse des risques liés à la santé et à la sécurité au travail (SST) et mise en place d'un plan d'atténuation Charte d'éthique, Règlement intérieur Plan d'évacuation Politique flexy time, Télétravail Programme de sensibilisation SST 	 	<ul style="list-style-type: none"> % des collaborateurs sensibilisés aux questions SST (403-5) % des collaborateurs couverts en soins de santé (GRI 403-8) Nbr d'incidents SST (403-9) Le pourcentage du chiffre d'affaire de l'entreprise investie au niveau social Nbr de cas de maladies à caractère professionnel (403-10)
Favoriser et développer les modes collaboratifs	<ul style="list-style-type: none"> Politique communication interne Comité CCE Support de sensibilisation RSE 		<ul style="list-style-type: none"> % Effectif sensibilisé à la RSE
Valoriser la diversité, l'équité et favoriser l'inclusion	<ul style="list-style-type: none"> Politique diversité et inclusion Charte d'éthique Analyse des risques liés à la discrimination et l'harcèlement et mise en place d'un plan d'atténuation 	 	<ul style="list-style-type: none"> %femmes au sein du conseil et CODIR (GRI 405-1) Répartition H/F par catégorie professionnelle (GRI 405-2) % personnel sensibilisé à la discrimination Nombre de cas de discrimination/incidents (GRI 406-1) d'harcèlement signalés % de contrats de jeune diplômés (401-1)

Objectifs & Contribution aux ODD

Gouvernance Responsable/Ethique et Intégrité des Affaires







<p>Renforcer la communication auprès des parties prenantes internes et externes</p>	<ul style="list-style-type: none"> • Cartographie des parties prenantes • Modes de dialogue par catégorie de partie prenante 		<ul style="list-style-type: none"> • Taux de satisfaction des clients (GRI 2-9) • Taux de satisfaction du personnel (GRI 2-9)
<p>Entretenir des pratiques commerciales éthiques et responsables, en particulier dans la chaîne d'approvisionnement</p>	<ul style="list-style-type: none"> • Charte Ethique • Politique Anti-corruption • Politique Achats Responsables, Charte RSE Fournisseur, Enquête RSE fournisseur • Cartographie des risques éthiques et Achats responsables • Support de sensibilisation Achats responsables et Lutte contre la corruption 	  	<ul style="list-style-type: none"> • % des membres de gouvernance formés aux questions éthiques et aux politiques et procédures anti-corruption de l'entreprise (GRI205-2) • Nombre de cas de corruption signalés (GRI 205-3) • Part des achats auprès des TPEs/PMEs (GRI 204-1) • Pourcentage des fournisseurs locaux (GRI 204-1) • % des fournisseurs analysés à l'aide de critères ESG (GRI 308-1 ;GRI 414-1) • Pourcentage des fournisseurs ciblés ayant signé le code de conduite des fournisseurs (GRI 308-1 ;GRI 414-1) • % des acheteurs du groupe Telnet ont reçu une formation sur les achats responsables (GRI205-1) • Délai de paiement des fournisseurs TPE/startup/PME
<p>Assurer la confidentialité des données et poursuivre la sécurité des informations et prévenir les risques liés à la cybersécurité</p>	<ul style="list-style-type: none"> • Politique de sécurité de l'information, charte de sécurité de l'information • Cartographie des risques cybersécurité 		<ul style="list-style-type: none"> • Nbr d'audit de sécurité de l'information • Nbr d'incidents liées à la sécurité de l'information (GRI 418-1) • Taux de sensibilisation à la sécurité de l'information
<p>Garantir la conformité de l'entreprise aux exigences réglementaires sociétale et environnementales à l'échelle nationale et internationale</p>	<ul style="list-style-type: none"> • Processus de veille légale 		

Objectifs & Contribution aux ODD

Innovation responsable et contribution au développement local

<p>Contribuer au développement durable des territoires et Soutenir les communautés locales et Promouvoir l'innovation Responsable</p>	<ul style="list-style-type: none"> • Renforcement des capacités et création des emplois à travers de l'animation des workshops autour du domaine spatial et la Participation aux événements & encadrement des jeunes étudiants notamment dans le domaine du numérique • Proposition des solutions innovantes pour le développement local en collaboration avec le ministère de l'Agriculture (agriculture intelligente + supervision des barrages) • Dons & mécénat au profit des familles démunies en collaboration avec l'association Baya et le croissant rouge Ariana 	    	<ul style="list-style-type: none"> • Nbre de recrutements (GRI 401-1) • Nbre de stagiaires (GRI 401-1) • % du CA de l'entreprise investi au niveau de la communauté locale (GRI 201-1; GRI 413-1)
--	--	---	---

Réduction l'impact environnemental de Telnet

<p>Réduire la consommation d'énergie et améliorer l'efficacité énergétique</p>	<ul style="list-style-type: none"> • Politique environnementale • Guide écogestes • Bilan énergétique 	 	<ul style="list-style-type: none"> • Consommation Energétique (GRI 302-1)
<p>Concevoir et distribuer des produits et services à moindre impact par la généralisation des pratiques d'éco-conception et d'analyse de cycle de vie</p>	<ul style="list-style-type: none"> • Politique environnementale • Guide écogestes • Guide Ecoconception 		<ul style="list-style-type: none"> • Nombre de solutions éco-conçues
<p>Réduire l'impact carbone de l'entreprise (impact des activités de Telnet et impact des produits et services de Telnet) Mettre en place des mesures de prévention, de recyclage et d'élimination des déchets Utiliser durablement des ressources naturelles (autre que l'énergie) Contribuer à la préservation et la restauration de la biodiversité</p>	<ul style="list-style-type: none"> • Politique environnementale • Guide écogestes 	  	<ul style="list-style-type: none"> • Emission Gaz à Effets de Serres (scope 1 et 2) (GRI 305-1; GRI 305-2) • Poids total des déchets dangereux/ND en tonnes // Poids total de déchets valorisés (GRI 306-3; GRI 306-4; GRI 306-5) • Liste des initiatives en faveur de la biodiversité (GRI 304-2; GRI 304-3)

Politique RSE

La politique RSE de Telnet repose sur quatre axes d'engagement que chaque partie prenante doit respecter dans son périmètre d'activité.



Garantir une gouvernance responsable et l'éthique des affaires

Afin de se conformer aux réglementations applicables et de préserver sa crédibilité face à ses parties prenantes, Telnet exige un comportement éthique au sein de son organisation ainsi que toute sa chaîne d'approvisionnement.



Réduire notre impact environnemental

En tant qu'acteur du secteur informatique, Telnet s'engage à offrir des solutions innovantes pour la préservation de l'équilibre écologique de la planète et à limiter l'impact de ses activités afin de protéger l'environnement et lutter contre le changement climatique.



Développer et pérenniser notre capital humain

Face au contexte concurrentiel accru, Telnet doit être en mesure d'attirer, recruter, faire évoluer et fidéliser ses collaborateurs pour répondre aux besoins de ses clients.



Promouvoir l'innovation responsable et contribuer au développement local

Face à l'évolution rapide du secteur IT, Telnet doit proposer des solutions à la fois innovantes et durables. Telnet s'efforce également de contribuer positivement au développement de ses communautés locales.



Gouvernance responsable & Ethique des affaires





Introduction

En tant qu'acteur responsable, Telnet veille au maintien et au renforcement de l'éthique professionnelle au niveau de ses propres activités qu'au sein de sa chaîne d'approvisionnement.

Engagé dans une démarche qualité depuis plus que 20 ans, Telnet veille à renforcer la satisfaction des ses clients tout en garantissant la conformité légale.

Etant certifié ISO27001, depuis 2021, le groupe ne cesse d'améliorer ses pratiques pour une meilleure protection des données personnelles et gestion des risques de cybersécurité.

Pour faire face à ces enjeux, des politiques et chartes ont été définies dans les domaines suivants :

- l'éthique des affaires ;
- la protection des données à caractère personnel;
- la sécurité de ses solutions et produits ;
- le développement de pratiques responsables au sein de sa chaîne d'approvisionnement ;
- le dialogue avec ses parties prenantes;
- La satisfaction de ses clients.

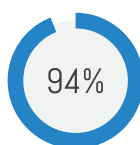
1- Satisfaction de nos clients

1.1 Engagements:

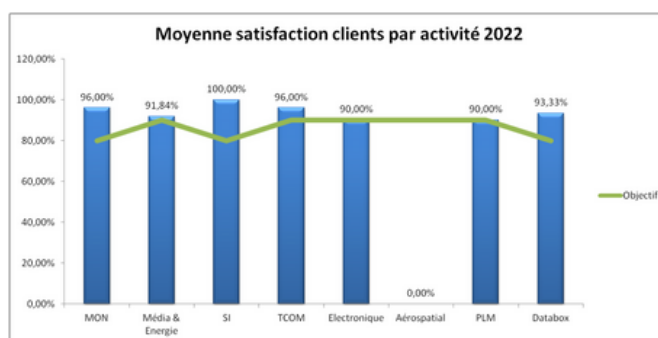
- Maintenir des relations loyales et transparentes
- Anticiper les besoins et promouvoir des solutions durables

1.2 Actions:

Des enquêtes de satisfaction sont envoyées systématiquement à nos clients dans le cadre de dialogue avec eux.



Moyenne du taux de satisfaction clients en 2022



Ces enquêtes ont été renforcées par des critères de développement durable afin d'évaluer leur perception et leur engagement RSE vis vis de nos priorités stratégiques de développement durable.

2- Pratiques commerciales éthiques et responsables, en particulier dans la chaîne d'approvisionnement

2.1 Engagements:

- Maintenir des relations loyales et intègres et lutter contre la corruption
- Respecter les droits de l'homme
- Promouvoir les achats responsables

2.2 Actions:

Une analyse des risques approfondie a été déployée afin de prévenir tous scénarios non éthiques potentiels.



Cartographie des risques éthiques

Cette analyse permet d'identifier les activités et les parties prenantes du groupe les plus exposées afin de mettre en place les mesures adéquates.

Charte Ethique & Règlement intérieur



*Charte Ethique
Règlement intérieur*

Telnet a mis en place une charte éthique et de conduite des affaires et un règlement intérieur qui définissent les principes et les valeurs fondamentaux auxquels le groupe et toutes ses filiales adhèrent, et qui doivent orienter chaque collaborateur du Groupe dans l'exercice quotidien de ses responsabilités professionnelles.

La charte éthique s'articule autour des principes suivants:





Politique Anti Corruption



Politique Anti-Corruption

Dans le respect des lois et règles applicables, en particulier en matière de lutte contre la corruption (article 11 du décret-cadre n ° 120 de 2011 du 14 novembre 2011 et la loi fondamentale n° 10 de 2017 qui viennent renforcer et compléter le système législatif relatif à la dénonciation de la corruption et à la protection des lanceurs d'alerte), Telnet a établi sa politique anti-corruption qui répond aux principaux risques de corruption identifiés auxquels le groupe Telnet pourrait être confronté, à savoir, au conflit d'intérêt, à l'abus de pouvoir, à la fraude, au favoritisme/Népotisme, au pot de vin et à l'abus de confiance.

Mécanisme d'alerte

Un dispositif d'alerte a été mis en place pour permettre aux témoins de signaler en toute sécurité les actes de corruption et les comportements non éthiques via l'adresse mail : ethique@groupe-telnet.net

Formation et Sensibilisation aux questions éthiques

Une formation autour de la lutte contre la corruption a été organisée pour l'ensemble des ambassadeurs RSE du groupe. Cette formation a abordé les différents aspects non éthiques afin de sensibiliser les participants aux dangers de la corruption et les préparer à agir de manière intègre.

Dans cette optique, un guide de sensibilisation a été établi et sera communiqué à l'ensemble des collaborateurs.

24%

*des membres de gouvernance ont été formés
aux questions éthiques et aux politiques anti-
corruption de l'entreprise*

0

cas de corruption signalé



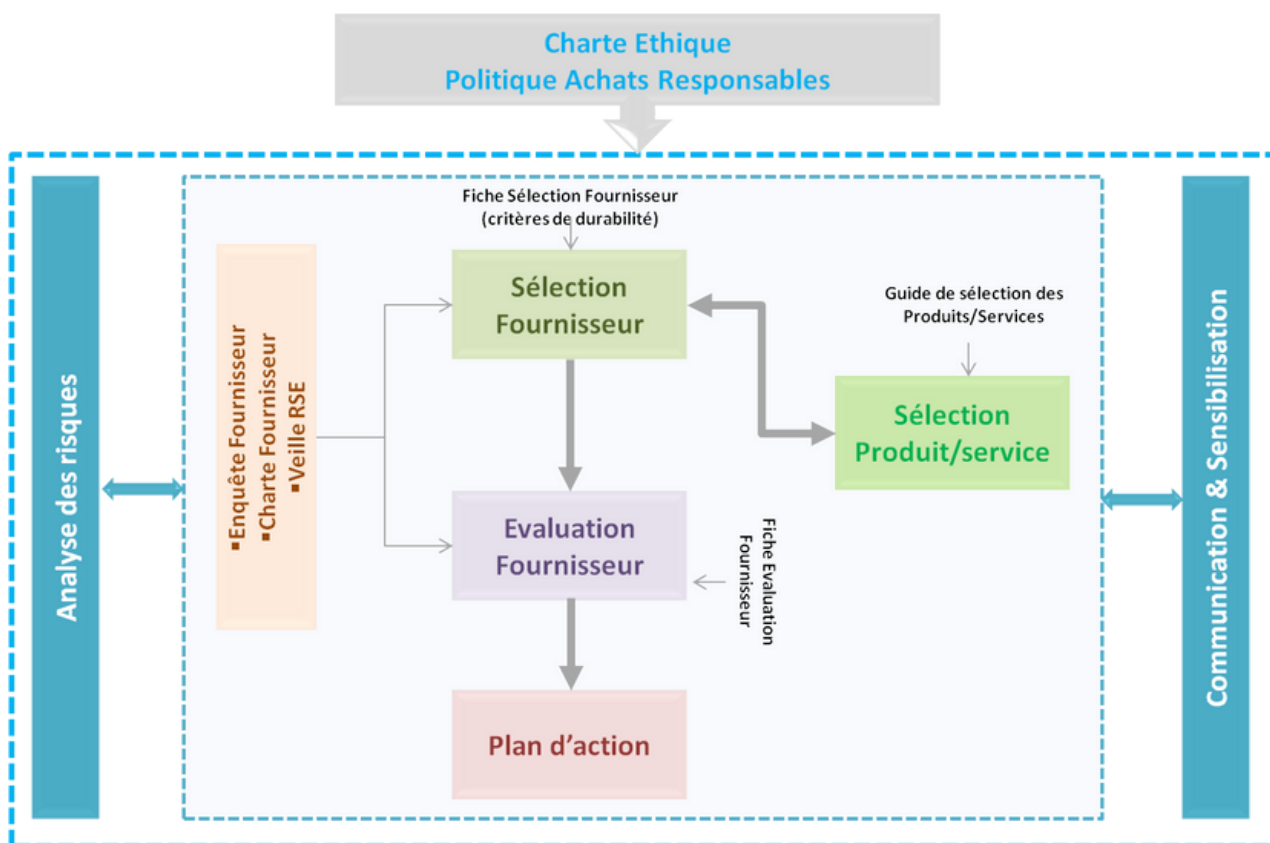
Achats responsables

L'intégration des concepts RSE au sein de la chaîne d'approvisionnement est une priorité majeure dans la politique RSE du groupe TELNET.

Une analyse des risques liée aux achats responsables est déployée pour tout le processus achat et gestion des fournisseurs.



Cartographie des risques Achats responsables

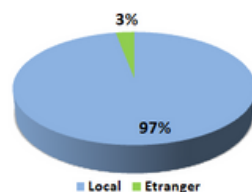


Dans cette optique, une stratégie d'achat responsable a été mise en place et est mise en œuvre en accord avec les principes suivants :

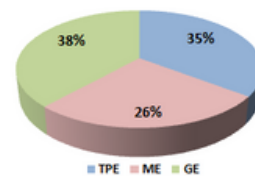


Stratégie Achats responsables

- Les achats courts (délai de paiement); **58 jours le délai moyen de paiement des TPEs/PMEs en 2022**
- Les achats locaux et auprès des TPEs;



Part des achats auprès des fournisseurs locaux en 2022



Part des achats auprès des TPEs/PMEs en 2022

- L'engagement RSE des fournisseurs.



Enquete fournisseur RSE



des fournisseurs sont analysés à l'aide de critères ESG en 2023



Politique Achats responsables



Politique Achats responsables

Une politique d'Achat responsable abordant les questions éthiques, sociales et environnementales a été déployée et communiquée aux parties concernées.

01

Engagement et gouvernance de l'organisation dans une démarche d'achats responsables:
Ethique de conduite des affaires

02

Relations avec les fournisseurs:

- Pratiques Achats
- Promotion des relations durables et équilibrées
- Délais de paiement
- Communication et transparence
- Responsabilité territoriale

03

Engagements des fournisseurs:

Ethique, pratiques sociales et environnementales

Charte RSE fournisseur



Charte Fournisseur RSE

La direction des Achats du groupe Telnet souhaite promouvoir les principes RSE tant dans ses opérations internes que dans sa relation avec les fournisseurs. À cette fin, elle partage une charte fournisseur qui intègre des considérations éthiques, sociales et environnementales, ainsi que des dispositions pour favoriser la diversité, l'équité et l'inclusion.

75%

des fournisseurs ciblés ayant signé la charte RSE des fournisseurs

Formation achats responsables

Afin de garantir le bon déploiement de cette démarche, une formation autour de la RSE et des Achats responsables a été organisée pour tous les acheteurs du groupe Telnet.

100%

des acheteurs du groupe Telnet ont reçu une formation sur les achats responsables

3- Sécurité de l'information

Telnet en tant que fournisseur de technologie à haute valeur ajoutée, gère un volume de plus en plus important d'informations. Soucieuse de la protection de ses informations et celles de ses clients et partenaires, Telnet, s'engage à les protéger contre tout usage frauduleux ou modification non autorisée et abusive.

3.1 Engagements:

- Respecter les exigences légales, réglementaires et contractuelles en matière de sécurité de l'information
- Renforcer l'image de Telnet et donner confiance aux parties intéressées.
- Protéger le patrimoine informationnel de Telnet
- Mettre en œuvre les mesures de sécurité de l'information adéquates et appropriées basées sur l'évaluation des risques
- Soutenir l'amélioration continue de la gestion de la sécurité de l'information.
- Développer la culture de la sécurité de l'information.

3.2 Actions:



Politiques Sécurité de l'information

Un ensemble de politiques de sécurité de l'information visent à définir les règles de sécurité au sein de l'organisme que tout manager ou collaborateur se doit de connaître et appliquer.

Un RSSI a été désigné par la direction générale pour veiller à l'amélioration et à la bonne application de ces politiques au sein de l'organisation.

Un programme de sensibilisation à la sécurité de l'information a été déployé à tous ses collaborateurs ainsi que ses nouvelles recrues.

Des audits internes de sécurité sont menés par des auditeurs qualifiés pour évaluer l'efficacité des mesures déployées.

Telnet a été certifié ISO27001 en novembre 2021 et l'a reconduit en 2022

Des workshops d'analyse des risques liés à la cybersécurité ont été menés et le résultat sera présenté au comité SMSI.



Cartographie des risques Sécurité de l'information



Reconduite
de la
certification



Effectif
sensibilisé à
la sécurité
de
l'information

5 audits de
sécurité en
2022

4 incidents
de sécurité de
l'information
en 2022



Mesures et objectifs de progrès

Mesures	Objectifs	Période
Poursuivre les sessions de sensibilisation aux questions éthiques et aux politiques anti-corruption pour tout le personnel de l'entreprise.	100%	2023-2024
Faire évoluer la part des achats auprès des TPE/startups	<30%	2023-2025
Poursuivre l'action d'acceptation de la charte RSE par les fournisseurs ciblés	>=80%	2024-2025
Planifier des sessions de sensibilisation au Due diligence et aux actions pour la promotion de la diversité, l'équité et l'inclusion pour les fournisseurs ciblés	-	2023-2025
Poursuivre l'analyse des fournisseurs à l'aide de critères sociaux environnementaux	100%	2023-2025
Réduire les délais de paiement des fournisseurs TPE/PME	30 jours (TPEs)	2023-2025
Poursuivre la sensibilisation à la sécurité de l'information, en particulier aux risques de cybersécurité	100%	2023-2024
Réussir la transition vers la version 2022 de l'ISO 27001	Obtention de la certification	2024-2025



Développement et pérennisation du Capital Humain

3 BONNE SANTÉ
ET BIEN-ÊTRE



4 ÉDUCATION
DE QUALITÉ



5 ÉGALITÉ ENTRE
LES SEXES



8 TRAVAIL DÉCENT
ET CROISSANCE
ÉCONOMIQUE



9 INDUSTRIE,
INNOVATION ET
INFRASTRUCTURE



10 INÉGALITÉS
RÉDUITES



Introduction

Etant conscient que le développement et la pérennisation du capital humain constituent des piliers fondamentaux de son succès, TELNET s'efforce de créer des conditions de travail qui favorisent l'épanouissement professionnel et personnel, en offrant des programmes de développement et d'assurer un équilibre entre vie professionnelle et vie personnelle, reconnaissant que cela contribue à la satisfaction globale et à la productivité de chacun.



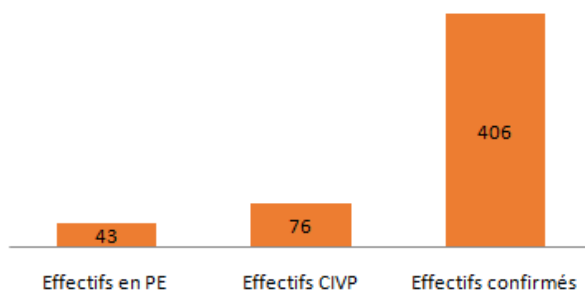
1- Attirer, développer et retenir les talents

1.1 Attirer les talents

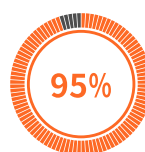
Acquérir des talents pour notre groupe revêt une importance cruciale afin d'assurer sa croissance, son innovation et sa compétitivité sur le marché.

 <p>Salon de l'emploi FST 26/10/2022</p> <p>La présentation assurée par notre DRH a permis à chacun de se faire une idée sur TELNET et renforcer la promotion des valeurs de Telnet.</p>	 <p>Salon de l'emploi ISI 02/11/2022</p> <p>L'équipe RH et les ambassadeurs de l'équipe espace (Makrem Ben Abdallah, Amine Maaoui, Mohamed Amain), ont eu le plaisir de participer à ISI salon de l'emploi</p>	 <p>ENET'COM Telecom Day 28/01/2023</p> <p>L'événement nous a permis de partager notre expertise et notre passion avec les étudiants,</p>	 <p>Journée des talents technologiques ELIFE 05/05/2023</p> <p>Dans le cadre de son engagement à soutenir les générations futures, TELNET a participé à la journée Elife Tech Talent.</p>
--	--	--	---

Afin d'entraîner l'attention des talents les plus qualifiés et pour garantir une expérience favorable aux postulants, le groupe Telnet a développé un processus de recrutement minutieusement élaboré, accompagné d'une démarche dédiée à l'accueil et à l'intégration des nouvelles recrues. Cette approche vise à assurer le succès de la période d'intégration.



Répartition des effectifs / type de contrat en 2022



% des contrats convertis en CDI en 2022

1.2 Développement du capital humain

Le développement des compétences de nos employés constitue l'un des piliers fondamentaux de notre stratégie. Cette progression est garantie par divers moyens tels que la mobilité interne, la formation continue, un soutien actif ainsi que la gestion proactive des performances.



Création d'une plateforme de e-learning Moodle



Création d'un centre de formation interne Telnet Academy



Taux d'accès à la formation en 2022

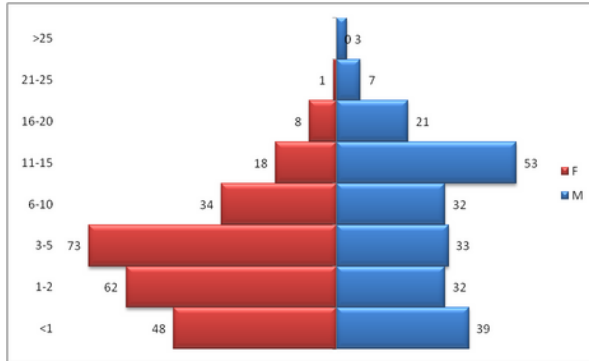


Actions de formations professionnelles réalisées en 2022

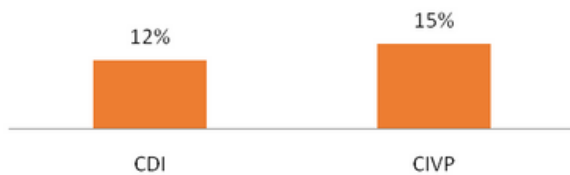


Nbr moyen d'heure de formation par an par employé en 2022

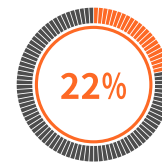
1.3 Fidélisation du capital Humain



Pyramide d'ancienneté pour l'année 2022



Taux de rotation / type de contrat pour 2022



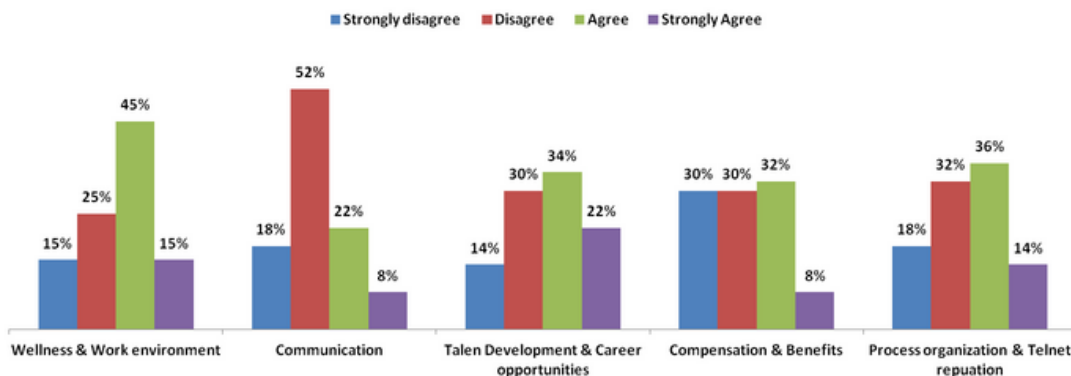
Taux de rotation pour 2022

Réunions SKS, Enquête de satisfaction

Des réunions de partage d'expériences (SKS) ont été organisées avec la majorité de nos collaborateurs. Cette démarche était axée sur l'identification de ce que nous devrions cesser, maintenir et instaurer permettant de mieux appréhender leurs attentes et leurs besoins en vue d'élaborer un plan d'action ciblé.



Taux de satisfaction des employés en 2022



2. Valoriser la diversité, l'équité et favoriser l'inclusion dans l'ensemble de l'entreprise



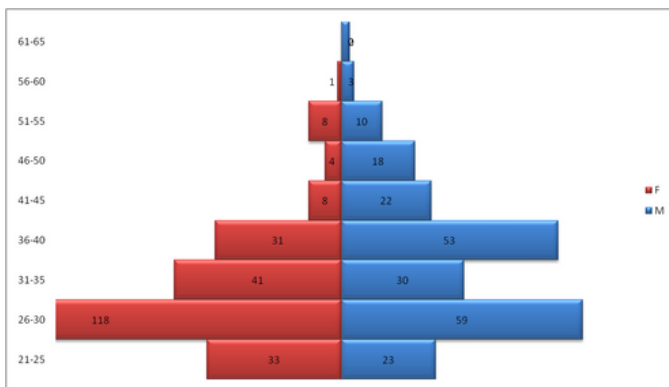
Politique de Diversité et d'inclusion
Charte éthique

Une évaluation des risques éthiques a été entreprise pour repérer et aborder les éléments pouvant potentiellement compromettre la diversité et l'équité, notamment la discrimination, le favoritisme et le népotisme.

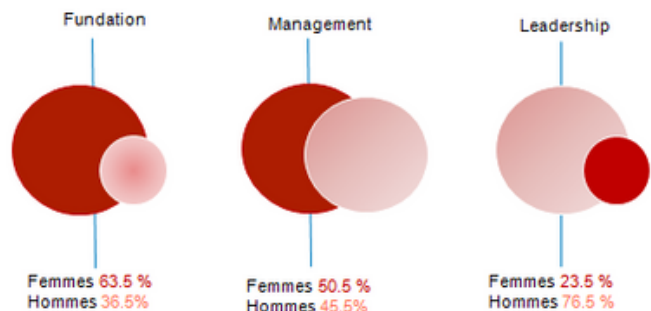
En application de sa charte d'éthique, Telnet s'engage à favoriser l'égalité des opportunités pour l'ensemble de ses employés.

Une politique de diversité et d'inclusion est également définie mettant en évidence que la diversité, l'égalité des chances et l'inclusion constituent des fondements essentiels de notre culture d'entreprise.

2.1 Mixité, égalité professionnelle Femmes / Hommes et inclusion des jeunes



Pyramide des âges H/F pour l'année 2022



Répartition hommes / femmes par catégorie professionnelle en 2022



% femmes occupant les postes de direction en 2022



Pourcentage de femmes employées en 2022



% des jeunes diplômés en 2022

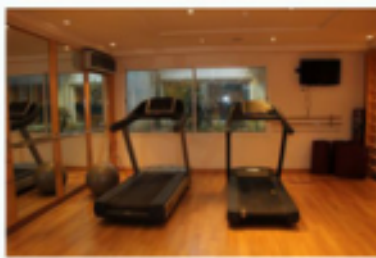


Nombre de cas de discrimination/incidents d'harcèlement signalés en 2022

3. Garantir une meilleure qualité de vie

Notre démarche Qualité de Vie au Travail englobe une série d'actions visant à optimiser les conditions de travail, à favoriser des relations interpersonnelles positives et à promouvoir un équilibre harmonieux entre vie professionnelle et vie personnelle.

3.1 Un Environnement Propice au Bien-être



TELNET

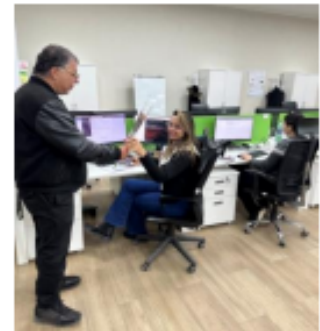


Espaces de Détente, Restauration et Salle de Sport

3.2 Encourager la Célébration d'Événements Nationaux et Internationaux

La célébration collective de ces événements offre des opportunités uniques d'apprentissage, de partage d'expériences et de valorisation des différentes cultures et perspectives présentes au sein de notre équipe.

Fête de la femme 2023



Fête de l'habit traditionnel tunisien



Fête de travail



3.3 Favoriser la Convivialité et la Cohésion

En encourageant ces interactions informelles, nous visons à stimuler les échanges d'idées, à faciliter le partage d'expériences et de connaissances, ainsi qu'à favoriser une atmosphère positive et solidaire. Ces moments de convivialité contribuent également à renforcer le sentiment d'appartenance des employés à l'entreprise et à accroître leur engagement, ce qui a un impact positif sur la performance globale de l'organisation.



Team Building



Café RH

3.4 Avantages sociaux

Nous proposons une gamme complète d'avantages sociaux visant à soutenir leur épanouissement tant sur le plan professionnel que personnel.

- Tickets restaurant
- Des primes (de scolarité, d'Aïd, de circoncision fils ...)
- Des Conventions sociales, culturelles et sportives

3.5 Télétravail / Temps flexible / Congés exceptionnels

En offrant la flexibilité et les congés exceptionnels à l'occasion d'événements survenus dans les familles de nos collaborateurs, nous cherchons à améliorer la qualité de vie au travail de nos employés en leur permettant de concilier plus facilement leurs responsabilités professionnelles avec leurs obligations personnelles. Cette approche favorise également la rétention des talents qui accordent une grande importance à l'équilibre entre vie professionnelle et vie personnelle.



*Politique Work From home
Politique Flexy time
Règlement intérieur*

4. Garantir la santé et la sécurité au travail

L'équipe RSE en coordination avec le département RH analysent les dangers/risques SST éventuels auxquels les travailleurs pourraient être confrontés lors de leur activité tout en exposant les actions préventives à mettre en place face à ces risques.

Un comité SST, élu par les représentants CCE, est responsable de la promotion des mesures nécessaires pour assurer la santé et la sécurité du personnel.



*Politique Occupational Health and Safety
Cartographie des risques SST*

En complément des visites médicales, un audit sonométrique et éclairage a été réalisé afin de prévenir les risques de santé liés à l'exposition au bruit, aux problèmes d'éclairage, au stress, etc.



Un programme de sensibilisation aux risques SST a été mis en place pour tous les collaborateurs du groupe.



*Programme de sensibilisation SST
Safety Guide*

100%

*% des collaborateurs
couverts en soins de
santé*

0

*Nombre d'incidents
SST (2022-2023)*

5%

*% des collaborateurs
sensibilisés aux
questions SST (2023)*

22

*Nombre de cas de
maladies à caractère
professionnel (2022)*

5. Favoriser et développer les modes collaboratifs et participatifs (notamment avec le projet RSE)



Politique Internal communication

5.1 Telnet porte ouverte

En plus des rencontres avec les managers et chefs d'activités, des rencontres individuelles peuvent être demandées au DRH, au CTO et au PDG.

5.2 Les Newsletters trimestriel

Chaque trimestre, des magazines sont partagés avec l'ensemble des collaborateurs, leur offrant un aperçu de toutes les initiatives et actualités liées aux ressources humaines.

5.3 Email de communication

Des courriels de communication sont régulièrement envoyés, fournissant des mises à jour sur les nouvelles politiques, les processus et les actualités.

5.4 Réunions SKS

Les réunions SKS (Start Keep Stop) est le premier moyen de communication directe et interactive avec la majorité des employés qui ont permis de réveiller ce qu'il faut arrêter, garder et mettre en place pour avoir un meilleur contexte professionnel.

5.4 Commission Consultative d'Entreprise (CCE)

En application des dispositions de l'article 157 du code de travail et suivants et en vertu du décret N° 95-30 du 09 Janvier 1995, il est institué dans chaque entreprise employant au moins quarante travailleurs permanents, une structure consultative représentative des employés et de l'employeur dénommée « Commission Consultative d'Entreprise CCE ».



*% des collaborateurs couverts
par une convention collective*



5.5 RSE - Engagement Collectif

Des webinaires ont été initiés avec l'ensemble du personnel dans le but de les engager davantage dans le projet RSE. Ces sessions en ligne ont été conçues pour créer un espace de dialogue et d'apprentissage où les employés ont pu poser des questions, partager leurs idées et contribuer de manière significative à la mise en œuvre réussie de l'initiative RSE.



% des effectifs sensibilisés RSE

Mesures et objectifs de progrès

Mesures	Objectifs	Période
Garder un taux élevé de conversion des contrats en CDI	> 90%	2024-2025
Augmenter le Nbr moyen d'heure de formation par an par employé	7h -8 h	2024-2025
Poursuivre l'action de développement des compétences à travers la mobilité interne	-	2024-2025
Réduire le taux de rotation	<= 20%	2023
Augmenter le Taux de satisfaction des employés	>=70%	2023-2025
Maintenir un taux élevé de femmes employées	> 50%	2023-2025
Augmenter le taux de femmes occupant les postes de direction	> 25%	2023-2024
Maintenir un taux élevé des jeunes diplômés	> 90%	2023-2025
Sensibiliser le personnel aux questions de diversité & inclusion et lutte contre le discrimination et l'harcèlement	100%	2023-2025
Assurer la couverture de santé pour tous les collaborateurs	100%	2023-2025
Poursuivre les actions de sensibilisation/formation SST pour tous les collaborateurs	100%	2023-2025



Innovation responsable & Développement local

9 INDUSTRY, INNOVATION
AND INFRASTRUCTURE



17 PARTNERSHIPS
FOR THE GOALS



8 DECENT WORK AND
ECONOMIC GROWTH



1 NO
POVERTY



4 QUALITY
EDUCATION



Introduction

En tant que leader de l'innovation et acteur de progrès et de changement dans la société, Le Groupe TELNET est conscient que les avancées technologiques jouent un rôle crucial dans le renforcement des capacités et la génération d'opportunités d'emploi pour soutenir une croissance inclusive. Ces avancées vont au-delà de la simple transformation des secteurs industriels, englobant également la responsabilité sociale d'offrir des débouchés professionnels et de favoriser le développement au sein des communautés locales.

Par ailleurs, en se conformant à ses valeurs, le groupe Telnet accorde une grande importance au sens du partage grâce aux dons et au mécénat en tant que moyens puissants pour réinvestir dans la société.



La réussite en matière d'innovation s'accompagne d'une responsabilité envers les plus défavorisés, et son engagement envers les communautés locales est une manière tangible de créer un impact durable.

Parallèlement, le groupe Telnet s'efforce à développer des solutions innovantes spécifiquement adaptées aux besoins de la communauté locale.

1. Contribuer au développement durable des territoires, soutenir les communautés locales et promouvoir l'innovation responsable

1.1 Engagements:

- Renforcement des capacités et création des emplois pour une croissance inclusive
- Dons & Mécénat
- Soutien des communautés locales
- Etre un leader de l'innovation responsable

1.2 Actions:

Renforcement des capacités & Création des emplois

Renforcement des capacités

- Le développement des capacités locales dans le domaine spatial est une initiative essentielle pour cultiver l'expertise au sein de notre communauté. Dans cette optique, l'équipe Space du groupe Telnet a animé des ateliers captivants axés sur la conception et le déploiement des satellites.



Workshop Spatial et Conception des satellites à l'ISI



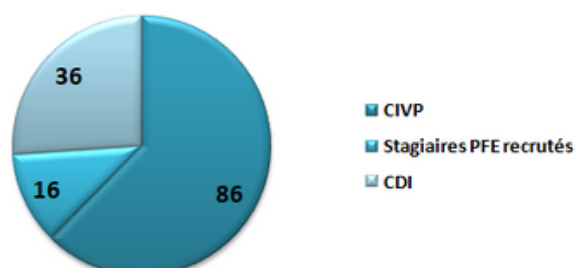
Présentation du projet ChallengeOne à la cité des sciences



Workshop Conception des satellites à l'ENISO

Création d'emploi (Tunis et Sfax) pour les jeunes

138 recrutements en 2022



- Participation aux forums d'Entreprise de 11 écoles en 2023 pour présenter les Offres de stage et les opportunités de carrières chez Telnet (SUPCOM, ENIT, ENETCOM, ISI...)



Cette participation a permis d'intégrer 65 stagiaires PFE des différentes écoles d'ingénieurs.



Participation à la 9e édition de la Journée de Carrière RBK qui a objectif d'accompagner et coacher les jeunes afin de les aider à entamer avec succès une carrière dans le domaine de la technologie.



Participation à la à la journée Elife Tech Talent qui a pour mission d'encadrer les personnes à la recherche d'emploi afin qu'ils puissent explorer leur potentiel et débloquent leur succès futur



Participation à la 3ème édition du salon de l'emploi inversé Corp City qui vise à donner aux chercheurs d'emploi et étudiants les outils leur permettant d'augmenter leurs chances de trouver un emploi

- Accueil des jeunes étudiants afin de leur présenter les différents projets et les opportunités d'emploi/stage au sein du groupe



Visite étudiants ESPITA 16
Février 2023



Visite étudiants de l'ENIG 9
Décembre 2022

Soutien des communautés locales et promotion des partenariats responsables

Dons & Mécénat

- Fidèle à ses valeurs, le Groupe Telnet encourage les initiatives visant à soutenir les familles nécessiteuses. Dans ce contexte, une action caritative intitulée "Thanks-sharing de TELNET " a été lancée en décembre 2022 pour la collecte des dons en faveur des familles démunies en collaboration avec l'association Baya.
- En continuité de ses actions solidaires et responsables, un accord de partenariat a été signé avec l'association Baya.



- Exposition de produits traditionnels tunisiens (vêtements, accessoires et aliments) par des femmes rurales dans le cadre de la collaboration avec l'association FACE (Fondation Agir Contre l'Exclusion) qui encourage les femmes rurales et les produits traditionnels tunisiens.



1%

du CA de l'entreprise investi au niveau de la communauté locale

Promotion de l'innovation responsable

- Agritech: Dans le cadre d'un accord de partenariat entre le groupe TELNET et l'INGC, une opération (in-vivo) a eu lieu à Boussalem en Tunisie, en mars 2022, pour présenter la solution développée par les ingénieurs du groupe Telnet dans le domaine de l'agriculture intelligente afin d'améliorer les revenus dans ce domaine en Tunisie.



- Supervision des barrages: Telnet a développé un prototype pour la supervision du barrage Sidi Salem en Tunisie en vue de lancer un projet national en partenariat avec la DGBGTH et le PNUD pour le suivi et la supervision du niveau et de la qualité de l'eau dans les barrages de la Tunisie.



- Au cœur de son engagement pour promouvoir l'innovation, la technologie et le développement local, Telnet joue un rôle actif dans l'organisation et la participation à des événements clés.



Participation à la conférence organisée par l'OIT à l'occasion de la célébration de la journée mondiale de l'ingénierie pour le développement durable



Organisation et participation de TELNET aux side events de TICAD 8



Participation de TELNET au salon international de l'aérospatiale et de la défense "IADE Tunisia"



Participation de TELNET à la 19ème édition de "La Nuit des Etoiles" organisée par la Cité des Sciences à Tunis

- Inscription dans la comète RSE du CNESS: Il s'agit d'une plateforme de dialogue, d'échange de meilleures approches et d'idées, visant à établir un environnement propice à une avancée conjointe dans le domaine de la Responsabilité Sociétale des Entreprises (RSE) au sein du secteur spatial. En réunissant les différentes communautés impliquées, l'objectif est de créer une synergie collaborative pour aborder collectivement les enjeux relatifs à la RSE dans ce secteur en pleine croissance.

Mesures et objectifs de progrès

Mesures	Objectifs	Période
Continuer l'action d'animation de workshops pour combler le déphasage entre le programme académique et le besoin du marché en partenariat avec l'ISI	-	2023-2025
Poursuivre la participation au projet agricole au profit de l'enfance en collaboration avec l'association "Wallah We Can"	-	2023-2024
Proposer une solution innovante dans le cadre du projet national de développement d'un système des alertes précoces en collaboration avec le PNUD	-	2024-2025
Concrétiser une action de formation dans le domaine spatial	-	2024
Faire des publications sur l'innovation responsable (articles)	-	2023-2025

Réduction de notre impact environnemental

7 AFFORDABLE AND
CLEAN ENERGY



12 RESPONSIBLE
CONSUMPTION
AND PRODUCTION



13 MESURES RELATIVES
À LA LUTTE CONTRE
LES CHANGEMENTS
CLIMATIQUES



15 VIE
TERRESTRE



©

Introduction

Le numérique représente 4% des émissions de gaz à effet de serre dans le monde. Et ce chiffre risque de doubler d'ici à 2025. Face à cet enjeu environnemental, la sobriété numérique devient une préoccupation majeure pour Telnet.

Une analyse environnementale a été menée pour identifier l'impact des différentes activités de Telnet sur l'environnement.

Les principaux risques environnementaux identifiés sont liés à la consommation énergétique et à la gestion des déchets numériques.

Une politique environnementale formalisant nos engagements a été mise en place.



Politique Environnementale

1. Réduire la consommation énergétique

Suite à l'étude lancée en 2023 par les moyens généraux pour le suivi de la consommation électrique du groupe, nous avons constaté que les sites sur lesquels nous devons agir en premier c'est le site du LAC et le site du CDS.

Les premières analyses indiquent qu'en agissant sur le système de climatisation du site du LAC pourrait améliorer l'efficacité énergétique.

Sites	Consommation ÉLECTRIQUE 2022 en KWH	Consommation par superficie (KWH/m2)
LAC	605621	403
CDS	160861	368
SFAX	315801	105

Consommation d'énergie (2022)

1.1 Actions

Nous avons depuis 2021 procédé à la réduction de la consommation d'énergie en procédant à:

Changer progressivement nos systèmes d'éclairage en favorisant l'utilisation des lampes LED et l'installation de détecteurs de mouvement.

- Réduire la consommation d'énergie des systèmes CVC (chauffage, ventilation et climatisation):
 - Instructions de travail eco-énergétique (Extinction des CVC à une heure précise, Vérification de l'extinction des éclairages en fin de journée)
 - Maintenance annuelle des systèmes CVC.
- Optimiser l'utilisation des locaux: Opter pour des open-spaces, libération du site du parc technologique en 2022 et déménagement de l'activité PLM au site CDS).
- Encourager le télétravail
- Réduire la consommation d'énergie de l'infrastructure informatique
 - Guide Ecogestes.
 - Politique Achat Responsable

1.2 Prochaines mesures à adopter

Loading...



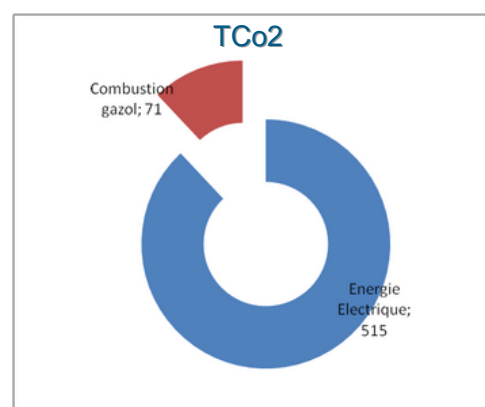
- Lancer une étude sur le système GTC au site du LAC pour mieux contrôler l'éclairage, le système de climatisation dans le but de réduire sa consommation d'électricité.
- Etudier la possibilité d'utilisation flexible des bureaux des collaborateurs en télétravail dans le but d'optimiser les espaces et réduire ainsi la consommation d'énergie.
- Evaluer l'application de bonnes pratiques éco gestes
- Lancer une étude pour l'isolation thermique afin de réduire la consommation d'énergie: Garniture d'un bureau prototype par des films anti-chaleur.

2. Réduire l'Impact Carbone

Les principales dépenses en énergie au sein du Groupe Telnet sont liées principalement à la consommation d'électricité.

Le bilan carbone de ce premier rapport est restreint aux scopes 1&2. Les facteurs d'émission utilisés sont ceux publiés par l'ADEME.

Nous avons initié une étude pour le calcul du bilan carbone scopes 1,2 & 3 pour l'année 2023 dans le but de s'engager à la lumière de ce dernier un plan d'actions destiné à réduire autant que possible son empreinte carbone



Bilan carbone Telnet 2022
(Scopes 1&2)

2.1 Actions

Investir dans une infrastructure numérique moins énergivore

Le groupe Telnet dans sa démarche de renouvellement de son parc informatique vise à sélectionner des équipements écoénergétique et respectant l'environnement en veillant selon la disponibilité que les emballages, les accessoires, les cordons et les batteries sont recyclables.

Prolonger la durée de vie des équipements / terminaux

Nous avons mis en place des moyens et pratiques pour lutter contre le gaspillage et l'obsolescence programmée:

- Stratégie de reconditionnement des appareils électronique pour minimiser les déchets et apporter une nouvelle vie à l'équipement.
- Guide Eco gestes présentant les bonnes pratiques pour la manipulation des appareils électronique afin d'éviter le superflu et prolonger leur durée de vie.
- Politique d'achat responsable qui a pour but l'intégration d'une stratégie spécifique pour le choix de ses produits et fournisseurs en sélectionnant ceux dont l'impact sur les terrains économiques, environnementaux et sociaux est le plus positif notamment le critère relatif à l' écoconception

Opter pour des solutions digitales à moindre impact carbone

Afin d'optimiser l'impact environnemental des infrastructures et réseaux, Telnet s'appuie de plus en plus sur des serveurs virtualisés. Cette solution a pour but d'alléger notre bilan carbone, minimiser les besoins en bande passante et réduire les coûts de transmission.

Pour les projets électroniques, Les réglementations Européennes **REACH** et **RoHS** sont respectées afin d'améliorer la protection de la santé et de l'environnement par une meilleure prise en compte des risques liés aux substances chimiques tout en favorisant la compétitivité des industriels.

2.2 Prochaines mesures à adopter

Loading...



Opter pour une vitrine web éco conçu

Nous avons calculé l'empreinte carbone de notre site web <https://groupe-telnet.com/fr/> et selon le site www.websitecarbon.com/ ce dernier consomme en moyenne **14.96 g** de gaz à effet de serre à chaque visite. Ce qui rend notre impact écologique important.

Notre objectif en 2023-2024 est de rendre notre site web plus écologique et responsable. La Green SEO sera notre action principale pour réduire son impact écologique de **25%** et pour un meilleur référencement naturel.

Pour promouvoir cette action nous allons:

- Optimiser son code source
- Optimiser le nombre des pages web du site (Eliminer les pages orphelines...)
- Amélioration de maillage interne du site

Promouvoir des solutions/produits éco-conçus auprès de nos clients

Nous avons lancé cette action avec nos clients stratégiques à travers une enquête RSE pour évaluer leurs engagements sur les enjeux RSE et l'écoconception.

Notre objectif en 2024 sera de renforcer l'implication de nos clients/partenaires à notre démarche environnementale en faveur du développement durable et l'éco-conception par la planification des sessions de partage et de sensibilisation.

3. Prévoir l'utilisation des nouvelles technologies pour lutter contre le changement climatique et préserver la biodiversité

Nous avons travaillé sur le développement d'un prototype combinant des données satellites et des données IoT pour détecter les sites polluants tels que les usines industrielles et les zones urbaines à proximité des ouvrages électriques de RTE, tels que les liaisons aériennes et les postes électriques. Ce prototype vise à surveiller en temps réel l'évolution de la pollution industrielle et à anticiper les besoins de renouvellement des ouvrages en fonction de leur exposition à ces polluants. Ci-après les projets permettant de préserver l'environnement:

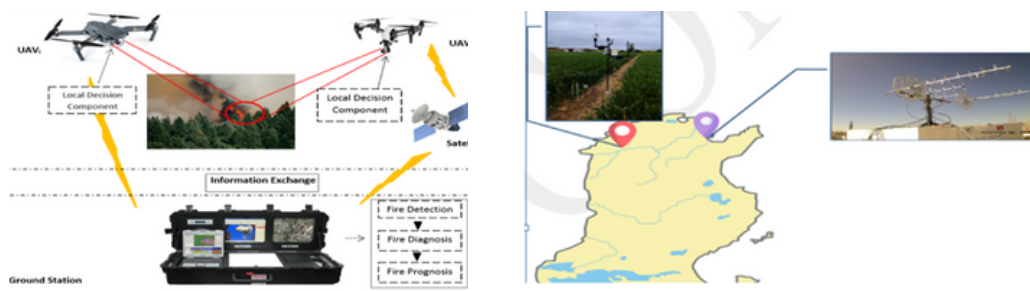
Détection d'incendie forestier basée sur l'apprentissage profond

Le groupe TELNET propose une solution de détection des incendies. Le but de la solution est de fournir un mécanisme capable d'évaluer les facteurs environnementaux et leurs effets sur l'environnement, ainsi que de détecter les incendies et même de prévoir leur occurrence à un stade précoce.

Une des solutions proposées est basée sur les véhicules aériens autonomes.

Le système de surveillance comprend les étapes suivantes :

- Recherche d'un incendie potentiel à l'aide de différents types de capteurs, y compris des caméras visuelles et / ou des caméras infrarouges (pour une vision nocturne),
- Détection de feu avec des algorithmes spécifiques pour surveiller les incendies et pour informer les pompiers,
- Démarrage du diagnostic d'incendie pour déterminer l'emplacement et l'évolution de l'incendie,
- Démarrage du pronostic de l'incendie pour prédire l'évolution de l'incendie en temps réel.



SYSTÈME DE DÉTECTION ET SUIVI DES INCENDIES

Agriculture Intelligente

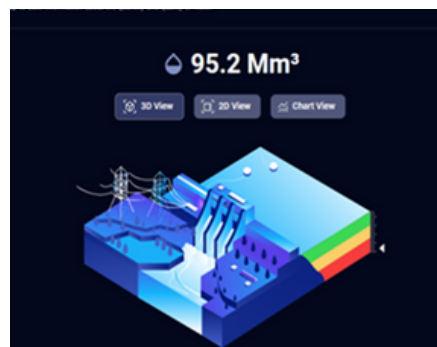
Le Groupe TELNET offre une solution dans le domaine de l'agriculture intelligente à travers l'utilisation du satellite tunisien "ChallengeOne".

Cette solution offre un système d'acquisition de données et de contrôle de l'irrigation capable de collecter des données relatives au domaine de l'agriculture afin d'améliorer les revenus dans ce domaine. Il est ainsi, possible de collecter des données quotidiennes depuis le sol ainsi que de recevoir des commandes du satellite afin de lancer le processus d'irrigation des plantes.

Suivi des barrages

La problématique de la pénurie d'eau devient de plus en plus pertinente en Tunisie notamment en raison de l'augmentation de la population, de l'urbanisation et du changement climatique. Pour résoudre ce problème, le satellite tunisien "ChallengeOne", équipé de la technologie IOT, est capable de surveiller la qualité et le niveau de l'eau des barrages.

ChallengeOne recueille des données sur le pH, la température, la salinité et les niveaux d'oxygène dissous de l'eau, ainsi que sur le niveau d'eau du barrage. Ces données sont analysées et traitées pour fournir des informations importantes sur la quantité et la qualité de l'eau du barrage. La technologie du satellite permet de collecter des données précises et actualisées, ce qui est essentiel pour une gestion efficace de l'eau.



4. Mettre en place des mesures de prévention, de recyclage et d'élimination des déchets

Le Groupe s'est engagé à respecter les meilleures pratiques en matière de gestion des déchets générés à travers ses activités.

4.1 Actions

- Inventaire de tous les déchets de Telnet (déchets non dangereux et les DEEE)
- Signature de conventions avec des prestataires de collecte des déchets bureautiques ainsi que des organismes agréés par l'ANGED pour la collecte et le recyclage des déchets dangereux.
- Mise en place des bennes destinées au tri sélectif des déchets sur nos différents sites.
- Guide Ecogestes pour la prévention et réduction des déchets
- Cadeaux écologiques (Mug, Agenda écologique, lunchbox ...).



Taux de valorisation
des déchets EEE



Bennes de tri

Mesures et objectifs de progrès

Mesures	Objectifs	Période
Réduire la consommation d'énergie électrique	de 1%	2023-2024
Réduire l'émission carbone en agissant sur émissions indirectes associées à l'énergie	de 1%	2023-2024
Intégrer le scope 3 dans le calcul de Bilan Carbone	Bilan publié	2023-2024
Réduire l'empreinte carbone de 25% de notre site web http://groupe-telnet.net	de 25%	2024
Améliorer le taux de valorisation des déchets dangereux	60%	2025
Sensibiliser les collaborateurs sur les enjeux de l'environnement et le guide Ecogestes	100%	2024

Déclaration d'utilisation	Telnet a communiqué les informations citées dans cet index du contenu de la norme GRI pour la période du Janvier 2022 au Septembre 2023 en référence aux normes GRI
GRI 1 utilisée	GRI 1: Principes Généraux 2021

NORME GRI	ÉLÉMENT D'INFORMATION	LOCALISATION
GRI 2 : Eléments généraux d'information 2021	2-1 Informations organisationnelles	Présentation de Telnet -Page 4
	2-2 Entités incluses dans le rapport de développement durable de l'organisation	Présentation de Telnet - Page 4 Le groupe Telnet a énuméré ses entités incluses dans son rapport RSE et dans le rapport annuel
	2-3 Période, fréquence et point de contact	Le Groupe a indiqué la période du reporting, et la date de publication du rapport A propos du rapport - Page 2 Le point de contact.: RSE.Telnet@groupe-telnet.net
	2-4 Retraitement des informations	Telnet n'a pas d'historique de rapports RSE précédents, car il s'agit d'une première publication.
	2-5 Vérification externe	Le rapport ne fait pas l'objet d'une vérification externe.
	2-6 Activités, chaîne de valeur et autres relations d'affaires	Le Groupe Telnet présente ses activités, produits et services, marchés desservis, entités et relations commerciales avec ses partenaires dans le rapport. Il mentionne également ses clients de référence et partenaires stratégiques. Présentation de Telnet - Page 4 Expertise et secteurs d'activité de Telnet - Page 5
	2-7 Employés	Développement et pérennisation du Capital Humain - Page 28
	2-8 Travailleurs non salariés	Développement et pérennisation du Capital Humain
	2-9 Structure et composition de la gouvernance	Le Groupe Telnet décrit sa structure de gouvernance, y compris son organe de gouvernance le plus élevé. Le rapport donne des informations sur la composition de cet organe, notamment le nombre de membres, leur indépendance et et la représentation en termes de genre. Organisation et gouvernance du groupe - Page 11
	2-10 Nomination et sélection des membres de l'organe de gouvernance le plus élevé	Organisation et gouvernance du groupe - Page 11

**GRI 2 : Éléments
généraux
d'information 2021**

2-11 Présidence de l'organe de gouvernance le plus élevé	Le directeur général est indépendant du président du conseil d'administration. Organisation et gouvernance du groupe - Page 11
2-12 Rôle de l'organe de gouvernance le plus élevé dans la supervision de la gestion des impacts	-
2-13 Délégation de la responsabilité de la gestion des impacts	Organisation et gouvernance du groupe - Page 11
2-14 Rôle de l'organe de gouvernance le plus élevé dans le reporting de durabilité	-
2-15 Conflits d'intérêt	Le groupe Telnet a précisé l'existence de deux administrateurs indépendants au niveau du conseil administratif dans la section Gouvernance de Telnet, schéma Comités de gouvernance du groupe - Page 11 De plus, le groupe Telnet a élaboré une politique Anti Corruption qui sert de mécanisme pour prévenir et atténuer les conflits d'intérêts . Cette politique a été conçue pour sensibiliser les parties prenantes aux conflits d'intérêts et établir des procédures pour les gérer- Page 23
2-16 Communication des préoccupations majeures	Le groupe Telnet a établi un comité de pilotage RSE relevant de la direction générale. Sa mission principale est de prendre des décisions concernant les enjeux ESG stratégiques de Telnet et de rendre compte de l'évolution de la stratégie RSE. Le comité de pilotage RSE rend compte au CODIR (Comité de Direction), qui à son tour rend compte au conseil administratif. Organisation et pilotage de la démarche RSE - Page - 12
2-17 Connaissance partagée de l'organe de gouvernance le plus élevé	Le groupe Telnet a mis en place mesures de formation et de partage de connaissances RSE expliqué dans la section 5.5 RSE - Engagement Collectif - Page 39
2-18 Évaluation de la performance de l'organe de gouvernance le plus élevé	-
2-19 Politiques de rémunération	-
2-20 Processus de détermination de la rémunération	Le groupe Telnet a un comité de nomination de rémunération composé de membres du conseil d'administration. il est chargé de faire des recommandations au conseil d'administration concernant la rémunération, ceci est mentionné dans la section Gouvernance de Telnet, schéma Comités de gouvernance du groupe - Page 11
2-22 Déclaration sur la stratégie de développement durable	Le groupe Telnet a émis une déclaration sur la Stratégie de Développement Durable où il énonce son engagement à relever les défis sociétaux et environnementaux, à créer de la valeur pour toutes ses parties prenantes, et à poursuivre des objectifs de responsabilité sociétale d'entreprise <ul style="list-style-type: none"> • A propos du rapport - Page 2 • Message de la DG - Page 3
2-24 Intégration des engagements politiques	Le groupe explique comment il intègre ses engagements stratégiques en matière de conduite responsable des affaires dans ses opérations et ses partenariats commerciaux dans la section Gouvernance responsable & Ethique des affaires - Pages 22 - 25 et dans la Charte Ethique & Le Règlement intérieur du groupe

NORME GRI	ÉLÉMENT D'INFORMATION	LOCALISATION ET EXPLICATION
GRI 2 : Éléments généraux d'information 2021	2-25 Processus de remédiation des impacts négatifs	Telnet a mis en place un processus d'analyse des risques visant à identifier, évaluer et gérer les risques potentiels associés à ses activités. Dans chaque thématique, Telnet identifie et évalue les risques potentiels associés à ses activités et indique les actions et mesures à prendre.
	2-26 Mécanismes permettant de demander conseil et de soulever des préoccupations	Le groupe Telnet a mis en place un mécanisme d'alerte mentionné dans la section Gouvernance responsable & Ethique des affaires - Mécanisme d'alerte - Page 23
	2-27 Conformité aux législations et aux réglementations	-
	2-28 Adhésions à des associations	-
	2-29 Approche de l'engagement des parties prenantes	Le groupe Telnet a expliqué sa démarche en matière d'engagement des parties prenantes dans la section ' Analyse et dialogue avec les parties prenantes - Pages 13-14 '. Le groupe fournit des informations sur la manière dont les parties prenantes sont identifiées. Une cartographie des parties prenantes ainsi qu'un tableau détaillant les canaux de dialogue par catégorie de parties prenantes sont inclus dans le rapport.- Page 14
2-30 Négociations collectives	Le groupe Telnet a établi une structure consultative Voir section 4 Commission Consultative d'Entreprise (CCE)- Page 37	

NORME GRI	ÉLÉMENT ÉLÉMENT D'INFORMATION	LOCALISATION ET EXPLICATION
GRI 3 : Thèmes/Enjeux pertinents 2021	3-1 Processus de détermination des sujets importants	Le groupe Telnet a précisé le processus d'évaluation des enjeux importants, y compris les critères utilisés, ainsi que la démarche de mobilisation des parties prenantes, incluant le dialogue pour identifier les attentes des parties prenantes internes et externes dans la section Identification des enjeux RSE & Analyse de matérialité - Page 15
	3-2 Liste des thèmes pertinents	Le groupe Telnet a établi une matrice de matérialité présentant tous les enjeux RSE pertinents dans la section Identification des enjeux RSE & Analyse de matérialité - Matrice de matérialité - Page 15
	3-3 Gestion des thèmes pertinents	Le groupe traite la gestion de ses enjeux pertinents (sociaux, sociétaux, économiques, ,gouvernance, et environnementaux) <u> dans l'ensemble du rapport RSE. Les références spécifiques pour chaque enjeu sont fournies ci-dessous :</u> <ul style="list-style-type: none"> • Rétention et développement des talents - Pages 30 - 31 • Bien-être professionnel - Page 34 • Santé et sécurité au travail - Page 37 • Diversité, équité et inclusion - Page 33 • Communication interne - Page 38 • Ethique des affaires et achats responsables - Pages 22 - 24 • Cybersécurité et protection des données à caractère personnel - Page 26

NORME GRI	ÉLÉMENT ÉLÉMENT D'INFORMATION	LOCALISATION ET EXPLICATION
GRI 3 : Thèmes/Enjeux pertinents 2021	3-3 Gestion des thèmes pertinents	<p>Le groupe traite la gestion de ses enjeux pertinents (sociaux, sociétaux, économiques, ,gouvernance, et environnementaux)<u>dans l'ensemble du rapport RSE.</u> <u>Les références spécifiques pour chaque enjeu sont fournies ci-dessous :</u></p> <ul style="list-style-type: none"> • Développement durable territoriale et soutien communautaire - Page 40 • Innovation Responsable et Leadership - Page 40 • Economie d'énergie et efficacité énergétique - Page 49 • Réduction de l'empreinte carbone - Page 51 • Gestion des déchets et recyclage - Page 55 • Eco-conception - Page 53 • Préservation de la biodiversité - Pages 53- 54
GRI 201 : Performance économique – 2016	201-1 Valeur économique directe générée et distribuée	-
	201-2 Implications financières et autres risques et opportunités dus au changement climatique	-
	201-3 Obligations liées au régime à prestations déterminées et autres régimes de retraite	-
	201-4 Aide financière publique	-
GRI 202: Présence sur le marché 2016	202-1 Ratios entre le salaire au premier échelon standard par genre comparé au salaire minimum local	-
	202-2 Part de cadres supérieurs recrutés dans la communauté locale	-
GRI 203:Impacts économiques indirects 2016	203-1 Investissements dans les infrastructures et mécénat	<p>Le groupe Telnet a mentionné qualitativement et quantitativement ses investissements dans les infrastructures et le mécénat ainsi que le pourcentage du CA de l'entreprise investi au niveau de la communauté locale, dans la section "Soutien des communautés locales et promotion des partenariats responsables, Don et mécénat du rapport - Page 44</p>
	203-2 Impacts économiques indirects significatifs	-
GRI 204: Pratiques d'achats 2016	204-1 Part de dépenses auprès de fournisseurs locaux	<p>Le groupe Telnet a consacré une part significative de ses dépenses en 2022 à l'achat auprès de fournisseurs locaux, ceci est mentionné dans la section " 2-Pratiques commerciales éthiques et responsables, en particulier dans la chaîne d'approvisionnement, partie Achats responsables - Page 24</p>
GRI 205: Lutte contre la corruption 2016	205-1 Activités évaluées en termes de risque lié à la corruption	<p>Le groupe a réalisé une analyse des risques liés à la corruption, mettant en lumière les principaux risques auxquels le groupe Telnet pourrait être exposé. Ces résultats sont consignés dans la section Politique Anti-Corruption du rapport - Page 23</p>

NORME GRI	ÉLÉMENT ÉLÉMENT D'INFORMATION	LOCALISATION ET EXPLICATION
GRI 205: Lutte contre la corruption 2016	205-2 Communication et formation relatives aux politiques et procédures de lutte contre la corruption	Le groupe telnet précise le pourcentage des membres de gouvernance qui ont été formés aux questions éthiques et aux politiques anti-corruption de l'entreprise dans la section Gouvernance responsable & Ethique des affaires, Formation et Sensibilisation aux questions éthiques - Page 23
	205-3 Cas avérés de corruption et mesures prises	Le groupe Telnet détaille les mécanismes mis en place pour lutter contre la corruption. Le groupe Telnet déclare qu'aucun cas de corruption avéré n'a été enregistré au cours de la période de reporting- Page 23
GRI 206: Comportement anticoncurrentiel 2016	206-1 Actions en justice contre le comportement anticoncurrentiel et les pratiques antitrust	-
GRI 207: Fiscalité 2019	207-1 Approche de la politique fiscale	-
	207-2 Gouvernance fiscale, contrôle et gestion des risques	-
	207-3 Implication des parties prenantes et gestion des questions liées à la politique fiscale	-
	207-4 Reporting pays par pays	-
GRI 301: Matières 2016	301-1 Matières utilisées par poids ou par volume	-
	301-2 Matières recyclées utilisées	-
	301-3 Produits et matériaux d'emballage valorisés	-
GRI 302: Energie 2016	302-1 Consommation énergétique au sein de l'organisation	Le groupe Telnet a présenté les informations sur la consommation énergétique au sein de l'organisation dans la section "Responsabilité environnementale - Partie 1 : Réduire la consommation énergétique" du rapport- Page 49
	302-2 Consommation énergétique en dehors de l'organisation	-
	302-3 Intensité énergétique	-

NORME GRI	ÉLÉMENT ÉLÉMENT D'INFORMATION	LOCALISATION ET EXPLICATION
GRI 302: Energie 2016	302-4 Réduction de la consommation énergétique	Le groupe a détaillé les actions entreprises pour réduire la consommation énergétique dans la section "Responsabilité environnementale - Partie 1 : Réduire la consommation énergétique", 1.1 Actions du rapport. Page 49
	302-5 Réduction des besoins énergétiques des produits et des services	-
GRI 303: Eau et effluents 2018	303-1 Interactions avec l'eau en tant que ressource partagée	-
	303-2 Gestion des impacts liés au rejet d'eau	-
	303-3 Prélèvement d'eau	-
	303-4 Rejet d'eau	-
	303-5 Consommation d'eau	-
GRI 304: Biodiversité 2016	304-1 Sites d'activité détenus, loués ou gérés, situés dans ou bordant des aires protégées et des zones riches en biodiversité à l'extérieur des aires protégées	-
	304-2 Impacts significatifs des activités, produits et services sur la biodiversité	-
	304-3 Habitats protégés ou restaurés	Le groupe a fourni des informations spécifiques concernant les habitats protégés ou restaurés dans la section 3. Prévoir l'utilisation des nouvelles technologies pour lutter contre le changement climatique et préserver la biodiversité - Page 53
	304-4 Espèces sur la liste rouge de l'UICN et sur la liste de conservation nationale dont les habitats sont situés dans des zones affectées par les opérations	-
GRI 305: Émissions 2016	305-1 Émissions directes de GES (Champ d'application 1)	Le groupe a fourni des informations qualitatives et quantitatives sur ses émissions directes de GES (champ d'application 1) dans la section "Responsabilité environnementale - Partie 2 : Réduire l'Impact Carbone" du rapport - Page 51
	305-2 Émissions indirectes de GES (Champ d'application 2)	
	305-3 Autres émissions indirectes de GES (Champ d'application 3)	-
	305-4 Intensité des émissions de GES	-
	305-5 Réduction des émissions de GES	-

NORME GRI	ÉLÉMENT ÉLÉMENT D'INFORMATION	LOCALISATION ET EXPLICATION
GRI 305: Émissions 2016	305-6 Émissions de substances appauvrissant la couche d'ozone (SACO)	-
	305-7 7 Émissions d'oxydes d'azote (NOx), d'oxydes de soufre (SOx) et autres émissions atmosphériques significatives	-
GRI 306: Déchets 2020	306-1 Génération de déchets et impacts significatifs liés aux déchets	
	306-2 Gestion des impacts significatifs liés aux déchets	4;Mettre en place des mesures de prévention, de recyclage et d'élimination des déchets - Page 55
	306-3 Déchets générés	-
	306-4 Déchets non destinés à l'élimination	-
	306-5 Déchets destinés à l'élimination	4;Mettre en place des mesures de prévention, de recyclage et d'élimination des déchets - Page 55
GRI 308: Évaluation environnementale des fournisseurs 2016	308-1 Nouveaux fournisseurs analysés à l'aide de critères environnementaux	Le groupe a rapporté des détails concernant "Nouveaux fournisseurs analysés à l'aide de critères environnementaux" dans la section dédiée à "Achats responsables - L'engagement RSE des fournisseurs"- Page 24
	308-2 Impacts environnementaux négatifs dans la chaîne d'approvisionnement et mesures prises	-
GRI 401: Emploi 2016	401-1 Recrutement de nouveaux employés et rotation du personnel	Le groupe a précisé les informations relatives au recrutement de nouveaux employés et à la rotation du personnel : Informations relatives au recrutement dans la section 1. Attirer, développer et retenir les talents - page 30 et dans la section Renforcement des capacités & Création des emplois -page 42 Informations relatives à la rotation du personnel dans la section 1.3 Fidélisation du capital Humain - page 32
	401-2 Avantages accordés aux salariés à temps plein et non aux employés temporaires ou à temps partiel	Tous les avantages proposés par Telnet ont été mentionnés dans la section Développement et pérennisation du Capital Humain, partie 3.4 Avantages sociaux - Page 36
	401-3 Congé parental	Telnet a mentionné qu'elle accorde des congés exceptionnels aux employés dans la section 3.5 Télétravail / Temps flexible / Congés exceptionnels- Page 62
GRI 402: Relations employés/direction 2016	402-1 Périodes minimales de préavis pour les modifications opérationnelles	-

NORME GRI	ÉLÉMENT ÉLÉMENT D'INFORMATION	LOCALISATION ET EXPLICATION
GRI 403: Santé et sécurité au travail 2018	403-1 Système de gestion de la santé et de la sécurité au travail	Le groupe a fourni des précisions sur son système de gestion de la santé et de "la sécurité au travail dans la section 4 "Garantir la santé et la sécurité au travail" du rapport - Page 37 Politique Occupational Health and Safety.
	403-2 Identification des dangers, évaluation des risques et investigation des événements indésirables	Le groupe fait une analyse SST - 4 Garantir la santé et la sécurité au travail" du rapport. - Page 37
	403-3 Services de santé au travail	Le groupe Telnet explique que ses services de santé au travail comprennent des visites médicales régulières pour ses employés, ceci est mentionné dans la section 4. Garantir la santé et la sécurité au travail - Page 37
	403-4 Participation et consultation des travailleurs et communication relative à la santé et à la sécurité au travail	Un comité SST, élu par les représentants CCE, est responsable de la promotion des mesures nécessaires pour assurer la santé et la sécurité du personnel mentionné dans la section 4 "Garantir la santé et la sécurité au travail" du rapport.- Page 37
	403-5 Formation des travailleurs à la santé et à la sécurité au travail	Le groupe a fourni des détails sur le pourcentage de collaborateurs sensibilisés à la santé et à la sécurité au travail- Page 37
	403-6 Promotion de la santé des travailleurs	Le Groupe décrit tous les services et programmes de promotion de la santé offerts aux collaborateurs - page 37
	403-7 Prévention et réduction des impacts sur la santé et la sécurité au travail directement liés aux relations d'affaires	-
	403-8 Travailleurs couverts par un système de gestion de la santé et de la sécurité au travail	le groupe a précisé le pourcentage des collaborateurs couverts en soins de santé dans la section 4. Garantir la santé et la sécurité au travail- Page 37
	403-9 Accidents du travail	Le groupe Telnet mentionné le nombre d'incident SST dans la section 4. Garantir la santé et la sécurité au travail - Page 37
	403-10 Maladies professionnelles	Le groupe Telnet mentionné le nombre de cas de maladies à caractère professionnel - Page 37
GRI 404: Formation et éducation 2016	404-1 Nombre moyen d'heures de formation par an par employé	Le groupe a précisé le taux d'accès à la formation et le nombre moyen d'heure de formation par an par employé dans la section 1.2 Développement du capital humain - Page 31
	404-2 Programmes de mise à niveau des compétences des employés et programmes d'aide à la transition	Le groupe a rapporté les mesures et initiatives mises en place en ce qui concerne les Programmes de mise à niveau des compétences des employés dans la section 1.2 Développement du capital humain - Page 31 Le Groupe précise également le nombre moyen d'heures de formation que les employés ont suivi - page 31
	404-3 Pourcentage d'employés bénéficiant de revues de performance et d'évolution de carrière	Telnet a mis en place un système d'évaluation visant à évaluer, suivre et améliorer les résultats et les contributions de ses collaborateurs, ceci est mentionné dans la section 1.2 Développement du capital humain - page 31 et la section 1.3 Fidélisation du capital Humain - Réunions SKS, Enquête de satisfaction- Page 32

NORME GRI	ÉLÉMENT ÉLÉMENT D'INFORMATION	LOCALISATION ET EXPLICATION
GRI 405: Diversité et égalité des chances 2016	405-1 Diversité des organes de gouvernance et des employés	Le groupe a précisé les informations concernant la diversité des organes de gouvernance et des employés, y compris le pourcentage de femmes au sein du conseil administratif et du comité de direction (Codir), dans la section " Gouvernance de Telnet " du rapport - Page 11
	405-2 Ratio du salaire de base et de la des femmes et des hommes	-
GRI 406: Lutte contre la discrimination 2016	406-1 Cas de discrimination et mesures correctives prises	Le Groupe Telnet a affirmé qu'aucun cas de discrimination n'a été identifié au sein de l'entreprise en 2022. 2. Valoriser la diversité, l'équité et favoriser l'inclusion dans l'ensemble de l'entreprise - Page 33
GRI 407: Liberté syndicale et négociation collective 2016	407-1 Opérations et fournisseurs pour lesquels le droit de liberté syndicale et de négociation collective peut être en péril	-
GRI 408: Travail des enfants 2016	408-1 Opérations et fournisseurs présentant un risque significatif lié au travail des enfants	-
GRI 409: Travail forcé ou obligatoire 2016	409-1 Opérations et fournisseurs présentant un risque significatif de travail forcé ou obligatoire	Le groupe a mis en place une charte éthique et s'est engagé activement dans le développement de pratiques responsables au sein de sa chaîne d'approvisionnement. De plus, une analyse approfondie des risques a été déployée pour prévenir tout scénario non éthique potentiel, tout en maintenant un engagement envers le respect des droits de l'homme, dans la section Gouvernance responsable & Ethique des affaires - Page 22 et page 25
GRI 410: Pratiques de sécurité 2016	410-1 Formation du personnel de sécurité aux politiques et procédures relatives aux droits de l'homme	-
GRI 411: Droits des peuples autochtones 2016	411-1 Cas de violations des droits des peuples autochtones	-
GRI 413: Communautés locales 2016	413-1 Activités impliquant la communauté locale, évaluation des impacts et programmes de développement	Le groupe Telnet a consigné toutes ses actions en faveur de la communauté locale dans la section intitulée " Innovation responsable & Développement local - Pages 40-47
	413-2 Activités générant des impacts négatifs substantiels, réels ou potentiels sur les communautés locales	-
GRI 414: Évaluation sociale des fournisseurs 2016	414-1 Nouveaux fournisseurs analysés à l'aide de critères sociaux	Le groupe Telnet a établi que l'évaluation des nouveaux fournisseurs se réalise en utilisant des critères ESG, à travers une fiche de sélection des fournisseurs dédiée, - Section Achats Responsables - Page 24
	414-2 Impacts sociaux négatifs sur la chaîne d'approvisionnement et mesures prises	Telnet a mis en place un processus rigoureux dans le cadre de ses achats responsables pour identifier les impacts sociaux négatifs potentiels au sein de sa chaîne d'approvisionnement dès le début - voir Le schéma politique achats responsables - page 24

NORME GRI	ÉLÉMENT ÉLÉMENT D'INFORMATION	LOCALISATION ET EXPLICATION
GRI 415: Politiques publiques 2016	415-1 Contributions politiques	-
GRI 416: Santé et sécurité des consommateurs 2016	416-1 Évaluation des impacts des catégories de produits et de services sur la santé et la sécurité	<p>le groupe Telnet a pris en considération les critères de l'éco-conception dans le but d'évaluer et de minimiser les impacts potentiels sur la santé et la sécurité de ses clients et utilisateurs ceci est mentionné dans la section 2.1 Actions - page 52</p> <p>Le Groupe Telnet respecte pleinement les réglementations européennes REACH et RoHS qui visent à mieux prendre en compte les risques liés aux substances chimiques ceci est mentionné dans la section 2.1 Actions - page 52</p>
	416-2 Cas de non-conformité concernant les impacts des produits et des services sur la sécurité et la santé	-
GRI 417: Commercialisation et étiquetage 2016	417-1 Exigences relatives à l'information sur les produits et les services, et l'étiquetage	-
	417-2 Cas de non-conformité concernant l'information sur les produits et services et l'étiquetage	-
	417-3 Cas de non-conformité concernant la communication marketing	-
GRI 418: Confidentialité des données des clients 2016	418-1 Plaintes fondées relatives à l'atteinte à la confidentialité des données des clients et aux pertes de données des clients	<p>Le groupe Telnet a établi des politiques de sécurité de l'information (notamment une politique de confidentialité), nommé un RSSI pour leur mise en œuvre, déployé un programme de sensibilisation, effectué des audits internes, obtenu la certification ISO27001, et mené des workshops d'analyse des risques en relation avec la cybersécurité, le groupe a également mené 5 audits de sécurité et a signalé 4 incidents de sécurité de l'information en 2022, Ces informations se trouvent dans la section 2 - Sécurité de l'information du rapport- Page 27</p>



TELNET TECHNOCENTRE

Rue du Lac Lemman , Les Berges du Lac, 1053 Tunis - Tunisie.

SITE WEB

*www.groupe-telnet.net
Telnet.space
challengeone.space*

NOUS CONTACTER:

RSE.Telnet@groupe-telnet.net

 @telnetholding

 @telnetholding

 @telnetholding